

就職とキャリアアップについて考えたら

CAREER-navi★

univ.
CO-OP

- 海外留学のススメ
- 使える英語ガイド
- おすすめの資格紹介
- 就活サポート (民間?公務員?)

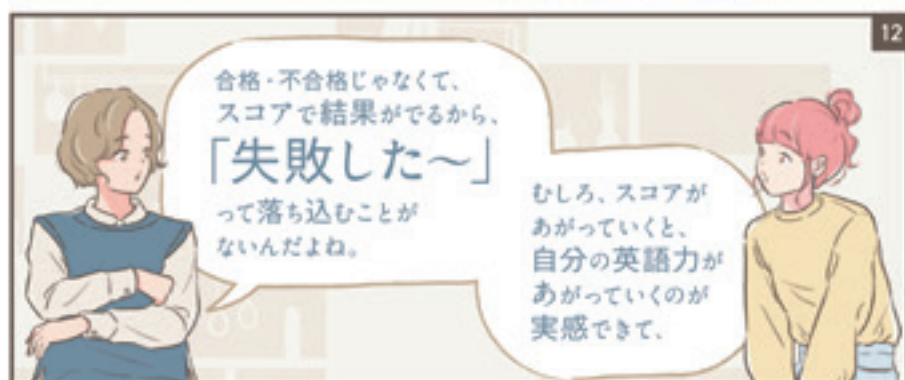
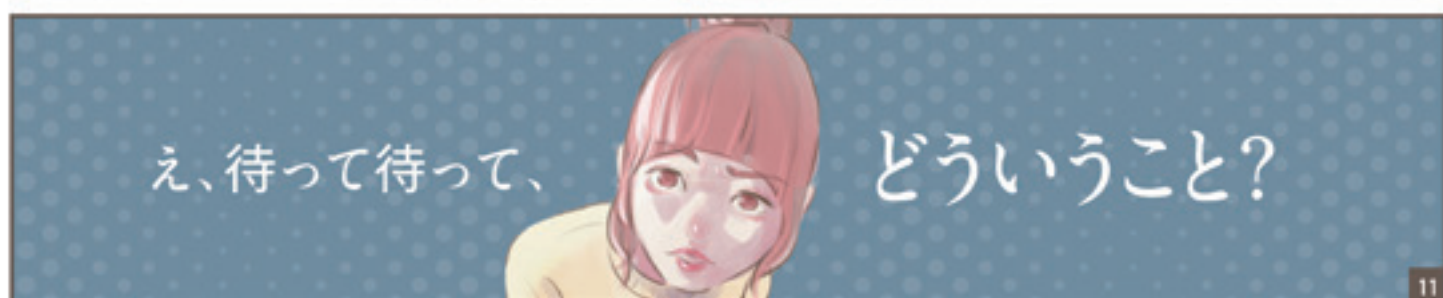
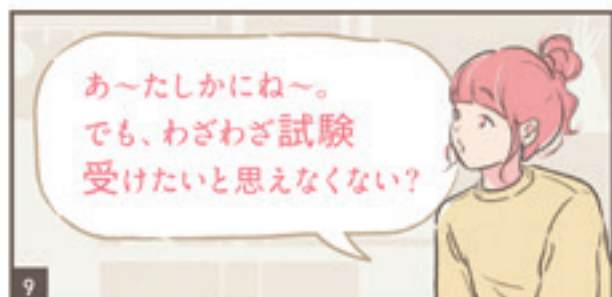
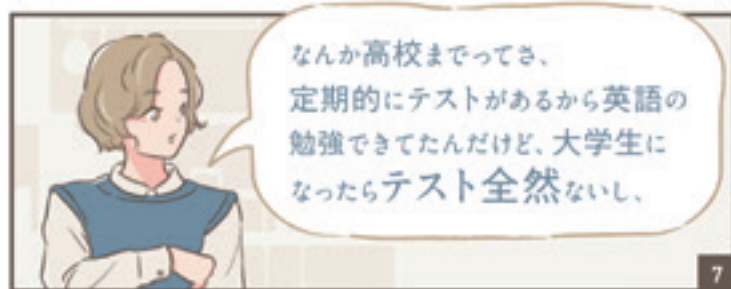
大学在学中が 資格取得のチャンス!

資格取得や就職活動、海外体験、語学の取得、就業体験など
様々な体験・経験を大学時代にたくさんしてください。

その経験が卒業後の 世界を広げます!

安心・実績の厳選スクールを生協割引価格で
●お申込みは
生協店舗へ





TOEIC®Testsの詳細・スケジュールは次ページへ！

公式YouTubeチャンネル (TOEICjapan)、公式Xアカウント (@TOEIC_japan) でも役立つ情報を配信中！▶

イラスト協力: まもる (無断転載・複製を禁ず)

TOEIC® Tests を“モノサシ”に

大学4年間で、使える英語=4技能「聞く」「読む」「話す」「書く」を身につける

大学生には2つのテスト

TOEIC® Listening & Reading Test

テスト形式 マークシート方式

出題形式は毎回同じで、解答はすべて
問題用紙とは別の解答用紙に記入

- リスニング (約45分間・100問)
- リーディング (75分間・100問)

テスト結果 ※スコアは5点刻み

- リスニング … 5 ~ 495点
- リーディング … 5 ~ 495点
- トータル … 10 ~ 990点



【受験料】7,810円(税込)
【申込方法】大学生協

【受験地】全国約80都市
【実施回数】午前・午後1回ずつ実施

TOEIC® Speaking & Writing Tests

テスト形式 テスト会場でパソコンを使って受験

ヘッドセットを装着し、パソコン画面の指示に
従って音声を吹き込んだり、文章を入力して解答

- スピーキング (約20分間・11問)
- ライティング (約60分間・8問)

テスト結果 ※スコアは10点刻み

- スピーキング … 0 ~ 200点
- ライティング … 0 ~ 200点



【受験料】10,450円(税込)
【申込方法】大学生協

【受験地】全国主要都市(東京、愛知、大阪など)
【実施回数】毎月1回(日曜)

どうして
TOEIC® Tests
なの？

理由 1

社会が求める「英語」とは「4技能」であり、その実践的な英語力を、国際的な評価基準でスコア化できるテストだから

理由 2

合格・不合格ではなくスコアで英語力を細かく測ることができ、定期的に受験することで学習の成果がわかるから

理由 3

採用の目安に使う企業が多く、就職活動のエントリーシートにTOEIC Testsのスコアの記入を求める企業も多数あり、入社後は海外出張や海外赴任、昇進・昇格の基準に使われるから

理由 4

単位認定や大学院入試などに活用している大学もあるから

TOEIC® Tests は大学生協カウンターにて申込受付中！

最新のテストスケジュールは TOEIC® 公式サイト内、
生協スケジュールページにてご確認ください。

https://iibc.me/seikyo_lp_cnavi



インターン・就活準備に
TOEIC® Tests

データでTOEIC Testsの企業での活用をご紹介します。
先輩の体験談もチェックしよう！



スキマ時間に使える！
TOEIC® 公式アプリ

毎日配信「今日のフレーズ」や
キャンペーン・イベント情報も！



Go for It!

自分の将来や進路を見据え、充実した学生生活を過ごすには一体いつ何をしたら良いのでしょうか。

その答えを出す手がかりとしてまずは本誌で「自分のキャリア」を考えてみて下さい。

「自分らしい生き方」を見つけ、実現するために大学生協はあなたをサポートします。

学生生活における学びや様々な体験を通じてあなたのキャリアを形成しましょう。

将来の夢を実現するためがんばろう。 Go for it! (目標に向かって進もう)

就職とキャリアアップについて考えたら

就職・資格検定

CAREER-navi★ 2024


CONTENTS


6 大学4年間の過ごし方

8  英語学習
TOEIC/海外留学・TOEFL

12  簿記

14  公認会計士

16  司法試験
法科大学院と予備試験/ファイナンシャル・プランナー/
中小企業診断/建築士/宅地建物取引士

20  公務員の魅力
国家公務員/地方公務員

24  教員採用試験

26  エアライン業界

28 資格試験カレンダー



“ 大学4年間の過ごし方 ”

充実した大学生活を作り出すのは自分自身

大学生活を充実させるためには様々な経験・体験を積むことが必要です。海外体験や就業体験、インターンシップ、各種資格取得や就職に向けての勉強など大学生活で様々なことにチャレンジしましょう。自分自身を見つめ、将来のなりたい自分を発見する大切な時期。大学生協はそんな皆様の様々な挑戦を全力でサポートいたします。



入学

1年

社会に飛び出す準備期間のスタート：自分のことを知り、卒業後の進路までを見通しているようなチャレンジを！

2年

将来について具体的に考え、社会に
するための動きが本格的に

先輩の声
運転免許・
海外・資格

先輩から学ぶ ● みんなの体験談

異文化に触れる

● 海外旅行

感性を磨く

● 読書、音楽 ● 演劇、映画

自分の将来を考える

社会に目を向けよう

● アルバイト ● ボランティア、地域活動 ● 新聞購読

スキルアップにチャレンジ

● 運転免許 ● パソコン ● 資格や検定試験

資格

生協料金で運転免許を取得

「通学制」と「合宿制」の運転免許が生協料金で取得できます。普通車、自動二輪車、大型車などのコースがあります。長期休暇中は大変込み合いますし、また高学年になると就職活動や勉強が忙しくなかなか時間が取れません。なるべく早い時期の取得がお勧めです。



スキル
アップ

資格取得に チャレンジ

生協が厳選した資格・語学スクールの講座が生協割引価格で受講申込みができます。司法試験、公認会計士、公務員、教員など将来の夢の実現に向けてチャレンジ！
TOEICなど各種検定試験も受付しています。



インター
シップ

インターンシップ に参加しよう。

多くの企業・官庁・自治体がインターンシップを実施しています。いろんな業界・企業のことを知ることで自分の視野を広げ、将来の選択肢を広げましょう。

書籍

教科書は生協で買おう!

教科書以外の書籍も生協店舗で購入されると、割引もしくは生協で使えるポイントで還元します。

店頭在庫がなくても注文すれば入手できます。

「読書マラソン」に参加して読書を楽しもう!

「在学中に本を継続的に100冊以上読み、読書力をつけよう」をテーマに読書マラソン企画を行っています。読書は通じてあらゆる時代、色々な人との対話から、自分の幅を広げることができます。

学生のための読書情報誌「読書のizumi」は年4回発行。生協店舗で無料配布中です。



就業体験型学習

ディズニー・イマジネーション・キャンバスに学ぶ

大学生協組合員だけが体験できる夢の9日間フロリダ州オーランド Walt Disney World® Resortで学ぶスペシャルプログラムです。修了者にはディズニーより Certificate (修了証) を発行!

3年

就活準備スタート: インターンの参加・公務員試験対策の本格スタート

4年

社会に出るための最終準備~充実の大学生生活の締めくくり

卒業

語学研修 ● 海外留学

● インターンシップ ● 自己分析 ● 公務員・教員試験対策講座

卒業式までに

- 大学院入試
- 卒業論文
- 卒業旅行
- レンタル振り袖・袴

就活準備 ● 企業研究 ● リクルートスーツ ● 就職セミナー・合同会社説明会

就活本番 ● エントリーシート ● 会社訪問 ● 筆記・面接試験

異文化

自分探しのたびに出よう!

大学生協では世界遺産や異文化体験、NGOスタディーツアーなどの「テーマのある旅」を実施しています。同じ目的意識を持った仲間と一緒に自分の可能性や目標を探してみましょう。



留学

目的にあった研修プランを

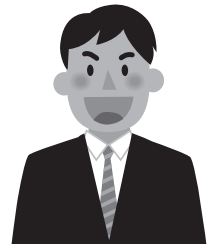
自分の行きたい国や学びたいこと、通いたい学校など自分の目的にあったプランを選んで海外語学研修やホームステイができます。生協では毎年海外留学・語学研修フェアでセミナーや先輩の体験談の紹介などを実施しています。



就活

リクルートスーツは就活の必需品

生協提携の専門店でスーツを特別優待価格で購入することができます。色の組み合わせや好印象を与えるコーディネート術なども身につけましょう。



会社説明会

各企業の雰囲気を知る絶好のチャンス

企業が事業内容や実績、将来のビジョンなどの情報を学生に紹介するのが会社説明会(セミナー)です。大学生協でもオンラインや対面で「大学生協組合員のための業界研究セミナー」の開催や、各大学と協力した「就活パワーアップセミナー」などを開催しています。各企業の雰囲気や詳しい情報を知る絶好のチャンスです。有効に活用しましょう。





使える英語=4技能「聞く」「読む」「話す」「書く」を身につける

TOEIC® Testsとは?

～TOEIC® Testsをものさしに

使える英語=4技能「聞く」「読む」「話す」「書く」を身につけよう!～

TOEIC® Testsには聞く・読むの「TOEIC® Listening & Reading Test」と話す・書くの「TOEIC® Speaking & Writing Tests」の2種類があり、4技能の英語力を測るテストとして、就職活動や大学院の進学試験などに活用されています。特にビジネスシーンで活用されており、昇格の要件、基準に用いている企業も多くあります。



TOEIC® Testsを理解しよう

TOEIC® Testsは客観的な英語力を測定するために米国のテスト開発機関ETSが開発した能力判定テストです。全国の大学や企業で英語力の指標として採用され、初中級者向けのTOEIC Bridge® Testsを含むTOEIC® Program全体の年間の受験者数は約215万人になります(2022年度)。

TOEIC® Testsには、英語で「聞く・読む」力を測定するTOEIC® Listening & Reading Test、「話す・書く」力を測定するTOEIC® Speaking & Writing Testsがあります。ビジネスでよくあるシーンや日常場面を想定したテスト問題に向けて学習することで、大学生のうちから社会が求める英語力を身につけることができます。

TOEIC® Listening & Reading Test

テスト形式
【マークシート方式】

出題形式は毎回同じで、解答はすべて問題用紙とは別の解答用紙に記入

- リスニング(約45分間・100問)
- リーディング(75分間・100問)
- トータル(約2時間・200問)

テスト結果

- リスニング …… 5～495点
- リーディング … 5～495点
- トータル …… 10～990点

※スコアは5点刻み



TOEIC® Speaking & Writing Tests

テスト形式
【テスト会場でパソコンを使って受験】

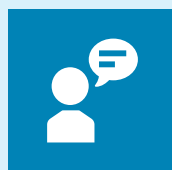
ヘッドセットを装着し、パソコン画面の指示に従って音声を吹き込んだり、文章を入力して解答

- スピーキング(約20分間・11問)
- ライティング(約60分間・8問)
- トータル(約1時間20分・19問)

テスト結果

- スピーキング … 0～200点
- ライティング … 0～200点

※スコアは10点刻み



TOEIC® Listening & Reading Test

パート	name of each part	パート名	問題数
リスニングセクション(約45分間)			
1	Photographs	写真描写問題	6
2	Question-Response	応答問題	25
3	Conversations (with and without a visual image)	会話問題	39 (3×13)
4	Talks (with and without a visual image)	説明文問題	30 (3×10)
リーディングセクション(75分間)			
5	Incomplete Sentences	短文穴埋め問題	30
6	Text Completion	長文穴埋め問題	16 (4×4)
7	Single passages Multiple passages	1つの文書 複数の文書	29 25

TOEIC® Speaking & Writing Tests

Question	name of each part	パート名	問題数
スピーキングテスト(約20分間)			
1-2	Read a text aloud	音読問題	2
3-4	Describe a picture	写真描写問題	2
5-7	Respond to questions	応答問題	3
8-10	Respond to questions using information provided	提示された情報に基づく応答問題	3
11	Express an opinion	意見を述べる問題	1
ライティングテスト(約60分間)			
1-5	Write a sentence based on a picture	写真描写問題	5
6-7	Respond to a written request	Eメール作成問題	2
8	Write an opinion essay	意見を記述する問題	1

TOEIC® L&R公開テスト・TOEIC® S&W公開テストは生協で受付しています

TOEIC® Testsは生協ではバウチャーコードを購入し、受験申込が可能です。
 クレジットカードをお持ちでない方でも、受験申し込みが可能です。
 (大学生協組合員以外の方はご利用いただけません。)

1 バウチャーコードを購入

生協で「バウチャーコード」を購入します。(受験料の支払い)
 受験地ごとの実施回数は
 TOEIC® 公式サイトを
 ご確認ください。



3 内容を確認

- TOEIC® L&R公開テスト
 試験日の約2週間前に受験票を発送
- TOEIC® S&W 公開テスト
 試験日の数日前にご案内メールを受信
 (受験票はありません。)



**2 受験申込サイトに
バウチャーコードを入力**

「バウチャーコード」入力でクレジット
 カード決済等不要です。
 受験申込完了後、
 申込受領通知メールが届きます。



4 受験する

会場にて
 TOEIC® L&R公開テストや
 TOEIC® S&W公開テストを
 受験します。



TOEIC® L&R 公開テスト・TOEIC® L&R IPテストの違い

	TOEIC® L&R 公開テスト	TOEIC® L&R IPテスト
受験料	7,810円(税込)	4,225円(税込) ※実施する団体により価格が異なる場合があります。
受験者	誰でも受験可	大学・企業・大学生協など団体の構成員
実施回	年13回	団体が実施回、実施日を決定
結果	公式認定証(顔写真付き)	スコアレポート(顔写真なし)
難易度等	公開テスト・IPテストとも問題、難易度の違いはありません。 公開テスト・IPテストともスコアの有効性は同等です。	
利用場面	自分自身の英語力判定の他、単位認定、就活でのエントリーシートなど活用の場面が多くあります。大学院入試、公務員、教員試験で役立つことも。一般の就活では、「公開テスト」「IPテスト」を問われることは少ないですが、大学院入試単位認定、教員・公務員試験などでは、「公開テスト」「●●」で実施されるIPテストなど指定されることがあるので注意が必要です。	

※IPテストは、大学生協でのTOEIC® L&R IPテスト(団体特別受験制度を利用したテスト)です。
 ※IPテストは、実施していない生協もあります。



海外留学・語学研修へ行こう！

海外体験で視野を広げて、積極性を身につけよう

海外という異文化に触れ、自分の価値観を見つめ直したり自分自身の視野を広げるにより、有意義な充実した大学生生活を過ごすことにつながります。



自分と日本を見つめ直す。海外体験

日本という枠を超えて踏み出すことによって、その土地での新しい価値観などに触れることにより、今まで日本で当たり前と思っていたことを見つめ直すことにつながります。



大学生協の異文化体験ツアー・テーマのある旅・語学研修

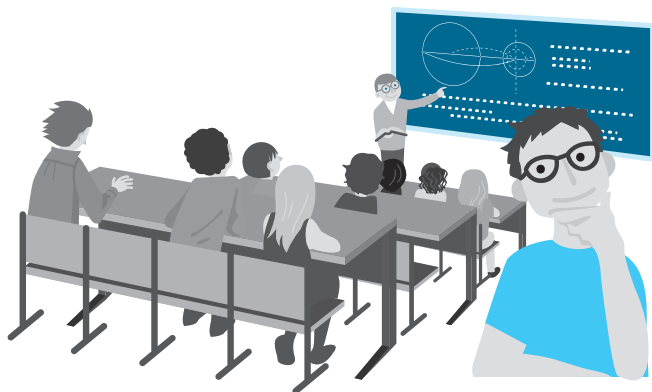
異文化を理解し、現地で様々な体験・経験をjする海外異文化体験ツアーは実践的な英語コミュニケーションを修得することができるツアーで毎年、多くの方が参加しています。また、中長期滞在する語学研修・留学、皆様の興味に応じて特別な体験、ボランティア、スタディツアーなどを用意しているテーマのある旅など用意しています。



使える英語を身につけるために！

会話ができるようにトレーニング！

大学の授業で実施される英会話の講義や、学内で実施されている課外講座としての英会話講座などで積極的に話すトレーニングをたくさんすることで、「話す」力が伸びます。コミュニケーションを取る上で海外の様々な文化や社会背景を知ることjにスムーズな異文化コミュニケーションを図ることが可能です。



トレーニング方法として

英会話スクール、大学の正課授業、課外の講座、オンライン英会話サークル、英会話サークル、ボランティア。海外の方と話す機会を積極的にみつけ、大学生のうちに使える英語を身につけるためにたくさんトレーニングを行いましょう。



海外留学をはじめ用途が広がるTOEFL®テスト

TOEFL®テストは、英語を母語としない人々の英語力を測るためのテストとして米国非営利教育団体 Educational Testing Service(ETS) が開発しました。世界165カ国以上で実施されており、9000 以上の大学・短大などで受け入れられています。現在は日本の大学においても留学以外単位認定やクラス分けの目的で、実施が増加しています。

TOEFL ITP® (Institutional Testing Program) はTOEFL® テストの団体向けプログラムです。

試験日程・申込みの方法など詳細は、各大学生協にお問い合わせください。実施していない生協もあります。

- 問題は過去TOEFL PBT® で出題されたものを再利用しています。
- 正規留学をする場合は、TOEFL® テストの点数が必要になります。ただし大学によっては、提携大学への派遣の際に必要なスコアとしてTOEFL ITP® を利用できることがあります。
- TWE (Test of Written English) は、TOEFL ITP® には含まれていません。
- スコアは310~677で表記されます。
- TOEFL ITP® スコアに公的な効力はありませんが、出題形式や採点方法は、TOEFL® PBTに準じており、TOEFL ITP® の点数をTOEFL® テストに換算することができます。
- 大学生協は、日本におけるTOEFL® テスト運営・実施団体であるETS Japanと協力・連携をして、学生の皆さんがより受験しやすい環境づくりをめざして学内でのTOEFL ITP® 実施運営をサポートしています。

TOEFL® テストを理解するための3つのポイント×2

TOEFL iBT オンライン受験

1

テストの形式

パソコン使用
高い負荷かかる

パソコンでヘッドセットをつけて行う。入力にはキーボード。スピーキングもあるマルチタスク型のテスト形式という難物だ。

2

パートの特長

スピーキング・
ライティング有

スピーキング・ライティングが登場するのが大きい。ITPよりもさらに長時間になり最長4時間半。体力&集中力も必要だ。

3

学習のポイント

基礎力に加えて
+発信力を鍛えよ

パソコンでヘッドセットをつけて行う。入力にはキーボード。スピーキングもあるマルチタスク型のテスト形式という難物だ。

TOEFL ITP 学内受験

1

テストの形式

基本はペーパー
模試チェック

過去のペーパー版TOEFLテスト問題を使用。リスニング、文法・語法、リーディングで構成され、INPUT&処理能力が問われる。

2

パートの特長

文法・語彙あり
長文は長い

基本的な文法・語彙セクションもあるので復習を。リスニングはTOEIC® L&Rと似てスピード勝負。長文は学術的・長いもの多し。

3

学習のポイント

語彙力増強と
長文処理能力

TOEIC® L&Rよりもアカデミックな語彙力が要求される。時間をかけて増やしていくしかない。長文問題は速読力がキーとなる。

CEFRとは？

Common European Framework of Reference for Language (欧州共通言語参照枠)の略称で外国語の学習者の習得レベルを示す国際標準規格として、幅広く用いられています。各検定試験の相関を示すものではありませんが、CEFRのどのレベルかを知ることは学習の励みになることでしょう。

CEFR	Cambridge English	英検	GTEC CBT	GTEC for STUDENTS	IELTS	TEAP	TOEFL iBT	TOEFL Junior Comprehensive
C2	CPE (200+)				8.5-9.0			
C1	CAE (180-199)	1級 (2810-3400)	1400		7.0-8.0	400	95-120	
B2	FCE (160-179)	準1級 (2596-3200)	1250-1399	980 L&R&W 810	5.5-6.5	334-399	72-94	341-352
B1	PET (140-159)	2級 (1780-2250)	1000-1249	815-979 L&R&W 675-809	4.0-5.0	226-333	42-71	322-340
A2	KET (120-139)	準2級 (1635-2100)	700-999	565-814 L&R&W 485-674	3.0	186-225		300-321
A1		3級-5級 (790-1875)	-699	-564 L&R&W -484	2.0			

注)実際にはCEFRのレベルで要求されるスコアは技能別(読む・書く・話す・聞く)に分かれています。

出展:文部科学省作成 http://www.mext.go.jp/b_menu/shingi/chousa/shotou/117/shiryo/_icsFiles/afildfile/2015/11/04/1363335_2.pdf#search=%27CEFR+TOEIC%27



あらゆる業種で活かせる資格!簿記

簿記の魅力

簿記学習のメリット

1 就職に役にたつ

簿記の知識は社会人として必須の知識であり、特に簿記2級以上を取得していれば企業の評価も高く、履歴書などでの自己PRポイントにもなります!

簿記

3級・2級・1級

2 経済ニュースが理解できるようになる

簿記では企業の経営成績や財政状態を示す損益計算書や貸借対照表などの財務諸表を学習するため、経済新聞や経済ニュースなどの理解が深まります。

簿記

3級・2級・1級

3 大学の講義・単位取得に役にたつ

経営学部・商学部等の会計の講義を履修している方にとっては簿記の知識が役に立つケースもたくさんあります。大学によっては簿記検定取得が単位取得として認定される場合もあります。

簿記

3級・2級・1級

4 初めての資格学習として

日商簿記検定試験は年に3回の受験チャンスがあり、学習期間も比較的短いため目標を立てやすく初めての資格学習として高い人気です。

簿記

3級・2級・1級

5 他資格へステップアップに

簿記は公認会計士や税理士といった他の会計資格を目指す上でベースとなる知識だけではなく、簿記の知識を活かせる資格・試験も多数あります。

簿記

3級・2級・1級

簿記とは?

簿記とは会社・商店が日々行う様々な取引(経済活動)を一定のルールに従い帳簿に記録しこの帳簿に基づいて報告書をまとめ利害関係者に報告するまでの一連の手続きのことをいいます。

取引



記録



報告



簿記の目的

会社の経営成績

(日々の経済活動から生じる利益の獲得状況)を明らかにする。

会社の財政状態

(資金調達方法と運用方法)を明らかにする。

日商簿記検定とは、日本商工会議所が主催する簿記検定試験で3級～1級の試験が実施されます。

受験資格

年齢・学齢・国籍等一切の制限なし。どなたでも受験できます。

試験実施
スケジュール

検定名	受験級	受験日	申し込み時期	受験料
6月検定	3級・2級・1級	6月第2日曜日	3月下旬～4月下旬	3級：2,850円 2級：4,720円 1級：7,850円
11月検定	3級・2級・1級	11月第3日曜日	9月上旬～10月上旬	
2月検定	3級・2級	2月第4日曜日	12月中旬～1月中旬	

●お申し込みは各商工会議所へお申し込みください。

試験科目等

級	試験科目	内容	合格基準
3級	商業簿記 (試験時間：2時間)	<ul style="list-style-type: none"> ●簿記の仕組みがわかる ●小規模の株式会社の経営状況がわかる 	70%以上 【配点】 100点
2級	商業簿記・工業簿記 (試験時間：2時間)	<ul style="list-style-type: none"> ●中規模の株式会社の財務諸表の仕組みがわかる ●ビジネスで必要なコスト感覚が身につく 	70%以上 【配点】 商業簿記 60点 工業簿記 40点 計 100点
1級	商業簿記・会計学 (試験時間：1時間30分) 工業簿記・原価計算 (試験時間：1時間30分)	<ul style="list-style-type: none"> ●経営管理や経営分析ができるようになる ●上場企業の経営企画、経理、財務部門の管理職に必要な知識が身につく 	70%以上 (1科目ごとの得点は40%以上) 【配点】 各科目 25点 計 100点

受験者数
・
合格率

開催回	級	受験者数	合格者数	合格率
164回 (2023.6.11)	3級	31,818名	9,107名	34.0%
	2級	10,618名	1,788名	21.1%
	1級	11,468名	1,164名	12.5%
163回 (2023.2.26)	3級	37,493名	11,516名	36.5%
	2級	15,103名	2,983名	24.8%
	1級	—	—	—
162回 (2022.11.20)	3級	39,055名	9,786名	30.2%
	2級	19,141名	3,257名	20.9%
	1級	12,286名	1,027名	10.4%



～会計資格の最高峰。収入・社会的地位バツグンの人気資格～

公認会計士の魅力

1 安定性バツグン

公認会計士の魅力として安定性という点があげられます。公認会計士の主要業務のひとつである監査業務は独占業務で好不況の影響が少ない業種です。高い給与を安定して受け取ることができます。

2 安心の収入!(高い平均年収)

公認会計士の魅力として高収入という点があげられます。初任給は大企業の2倍程度。会計の専門家として高い報酬を得ることができます。
(公認会計士初任給450~500万 平均年収1100万)

3 社会的地位(医師や弁護士と並ぶ3大国家資格)

公認会計士は経済界の中では最高峰の国家資格として位置付けられており、その社会的地位の高さも魅力の一つです。監査業務・税務業務・経営コンサルティング業務・一流企業での活躍等、ビジネスの様々な分野で活躍することができます。医師や弁護士と並ぶ3大国家資格と呼ばれています。

4 休暇がとりやすい

公認会計士の魅力として休暇が取りやすいという点もあげられます。夏季休暇等の長期休暇をしっかりとることができたり、有給休暇をしっかりと消化できる文化があります。公認会計士は4月~5月の決算期後が繁忙期となり、この時期に業務が集中していきます。その結果、それ以外の時間の業務を低減させることで、業務の少ない時期に長期の休暇を取ることも可能です。

5 ワークライフバランスの取れた職場環境

公認会計士の主な勤務先となる監査法人では女性会計士をサポートする様々な制度を用意していることも多く、実際に結婚・出産・育児などで長期休暇を取った後、現場に復帰する方も少なくありません。

6 働き方いろいろ!自分だけのキャリアデザインを描ける

公認会計士のキャリアは様々に変化させることが可能です。例えば監査で得た知識・経験を活かして「コンサルティング」や税理士の登録をして独立開業をしたり、一般企業へ転職し経理部門の責任者、財務担当者、経営企画担当など活躍の場は無限大。経済の中心で働く公認会計士はあらゆる業界で求められる人材です。

公認会計士とは?

●監査業務

: 企業の財務諸表を厳正な目でチェック

公認会計士のみ認められた業務。企業は決算書類(財務諸表)を作成し、株主や投資家、銀行などに対して自社の財務・経営状況を公表します。その際に株主や投資家に代わって、利害関係のない第三者として書類に虚偽や不備がないかを厳正な目で確認、証明します。

●コンサルティング業務

: 経済情勢を正確に掴み適切なアドバイスを

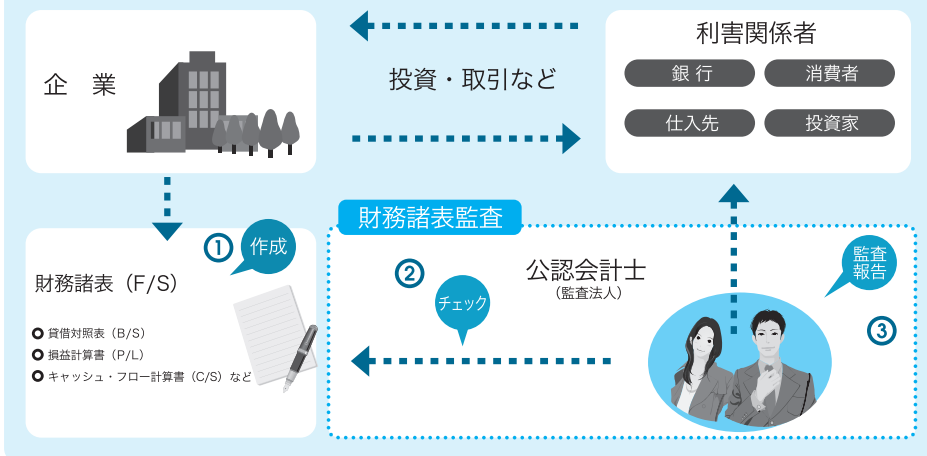
企業の立場に立ち、会計や経営戦略の調査・計画立案・指導を行うのがコンサルティング業務です。近年、会計のプロとして公認会計士の助言を必要とするケースが増えてきています。会計以外の専門分野を確立し活躍する公認会計士が注目を浴びています。

●税務業務

: 税務に関するアドバイスや申告書の作成

公認会計士に登録することで、税理士資格の取得ができます。税務書類の作成

財務諸表監査の概要



から税務相談など活躍の場が自ずと拓けます。近年では海外進出を目指す企業から各国の税制などへの対処法について助言を求められる機会も多く、国際税務への関心が急速に高まっています。

●株式公開支援業務(IPO)

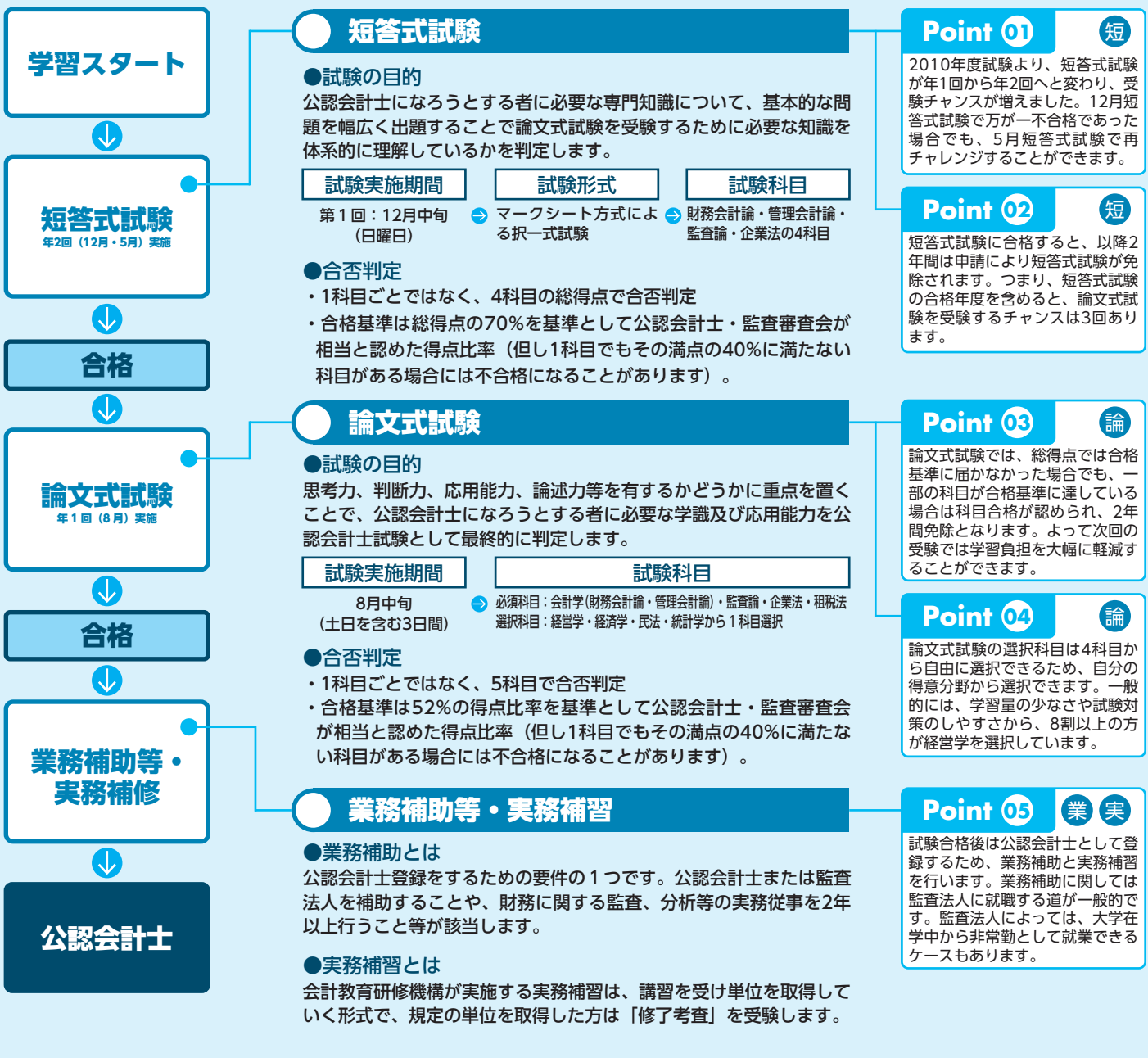
: 企業の株式上場に向けたサポート

株式公開のための条件を満たすため

に、企業の状況を把握し、問題点の抽出や解決策の提示等について、様々な面で支援する業務。経営戦略の立案や社内規定の整備、会計に関する助言やシステムの構築など単に株式公開の支援だけでなく経営のサポートも行います。

試験制度の特徴

- 1 受験資格の制限はありません。
- 2 短答式試験合格者は、論文式試験で総合合格できなかった場合でも、以降2年間は申請により短答式試験が免除されます。
- 3 論文式試験で不合格となった場合(総合合格できなかった場合)でも、一部科目で合格基準を超えた科目がある場合は、以降2年間は申請によりその科目の受験が免除されます(科目合格制度)。



大学在学中合格を目指すケース





司法試験の魅力

司法試験は“資格の最高峰”

法曹三者（裁判官・検察官・弁護士）は、法律の精神を守り、人権を守ることを社会的使命とする法律のプロフェッショナルです。高度な専門性が要求され、複雑な紛争を解決する法曹三者は、ス

テータスも高く、高収入な職業の一つです。希少性の高い高度な専門知識に支えられた法曹三者は、社会正義・公共、公益性など、やりがい無限大の注目度の高い職業となっています。

法曹三者（弁護士・裁判官・検察官）の仕事

弁護士

人権の擁護と社会正義の実現を

皆さんがTVなどでよく見る、法廷で検察官と対峙して被告人の利益を擁護する弁護士の姿は、刑事訴訟での弁護士の仕事です。

これに対して、民事訴訟では、弁護士は原告・被告それぞれの代理人として、依頼人に有利な判決を勝ち取るために様々な主張・立証活動を行います。企業や国に対する損害賠償請求裁判やタレントの離婚裁判などのニュースで目にする弁護士が、民事訴訟での弁護士の姿です。

活躍フィールド

刑事訴訟

民事訴訟

渉外業務

企業法務

裁判官

真実・公平を実現する法の天秤

社会で生じる様々な紛争を、自分の良心と憲法・法律のみに基づいて判断していきます。判断に誤りがあれば人権侵害につながりえるため、責任は重大ですが、何者にも左右されずに自分の考えだけで決断できるぶん、やりがいも非常に大きな仕事です。

活躍フィールド

刑事訴訟

民事訴訟

行政事件

検察官

法の剣をかざし、悪と闘う

刑事事件に関して捜査および公訴、裁判の執行の監督などを行う国家公務員です。刑事事件について強大な権力を持っていますが、冤罪事件などを見てもわかるように、その力が誤って行使されれば重大な人権侵害へと繋がってしまいます。被疑者・被告人そして被害者と、社会的な弱者を相手に国家権力を行使するのですから、優れた人権感覚を持ち、相手の気持ちを理解する、想像するということが非常に要求されます。

活躍フィールド

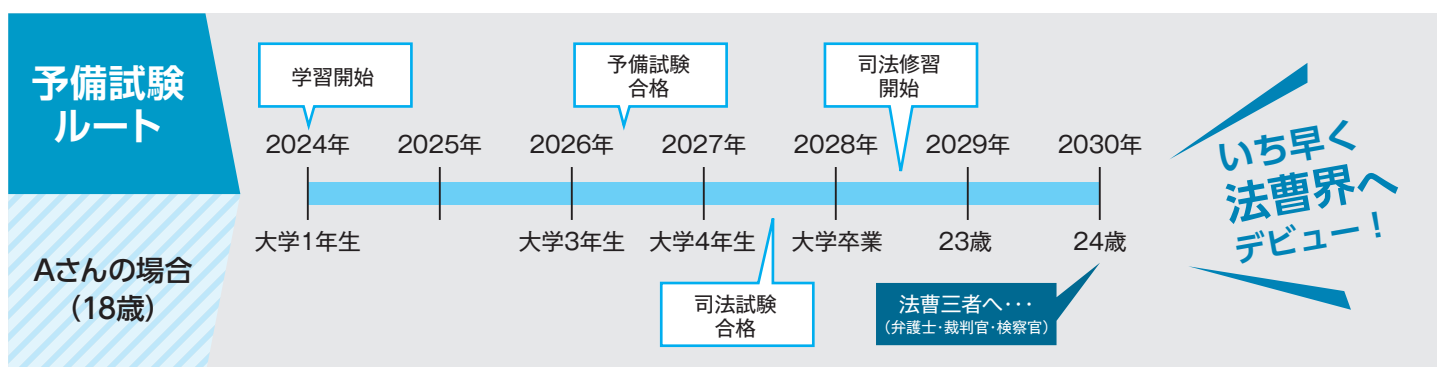
犯罪の捜査

裁判所での

裁判の執行

公判

法曹三者になるための2つのルート





法科大学院とは？

法科大学院とは、法曹三者（裁判官・検察官・弁護士）の育成を目的とする専門職大学院です。多様な人材を法曹界に送り出す役目を担う法科大学院では、法律を勉強したことのない方を対象とする「未修者コース（修業期間3年）」と、一定の法律知識を有すると認められた者を対象とする「法学既修者（修業期間2年）」があります。

法科大学院へ行くメリット

①法曹養成のための専門職大学院。教授・実務家から多くを学べる！

法曹になるための必須知識である法律基礎科目を始め、実務基礎科目・展開・先端科目など、実務家として活躍するための知識も作り上げていきます。授業は双方向で行われ、教員と議論を重ね、学生同士でも意見をぶつけ合いながら進められます。学部では経験することの少なかった法的思考能力を養成していきます。

②「リーガルクリニック」や「エクスターンシップ」など、法科大学院だからできる実務体験が可能！

法科大学院では、教員指導のもと、一般人を対象に法律相談を行い、解決案の検討を具体的事例に則して学習していく「リーガルクリニック」や、法律事務所や企業法務などで研修を行う「エクスターンシップ」なども実施されます。専門職大学院である法科大学院に入学したからこそできる、貴重な体験です。

予備試験とは？

司法試験受験資格を得るための、「法科大学院修了者と同等の学識及びその応用能力並びに法律に関する実務の基礎的素養を有するかどうかを判定する」試験です。（司法試験法5条）合格すると司法試験受験資格が得られます。受験資格の制限が無いいため、大学在学中から受験することが出来ます。昨今では大学生の受験生も3800名を超えており、法科大学院と併願して受験する学生が増えています。

予備試験受験のメリット

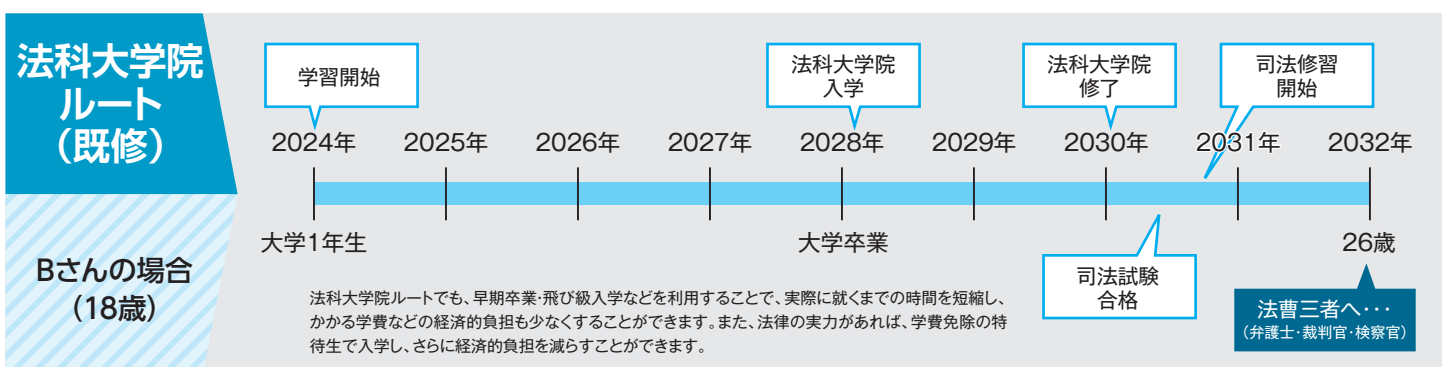
①受験資格の制限がなく、誰でも受験できる。

予備試験は、年齢や学年などの受験制限が一切ないため、誰でも受験することができます。短答式試験合格、論文式試験合格、司法試験合格と段階を踏んで目標設定ができるため、具体的な学習計画を立てることが可能になります。令和4年度予備試験の最終合格者472人中196人、合格者の41.5%が現役の大学生という結果が出ています。

②司法試験に直結していて合格率がダントツ。

予備試験合格者の司法試験合格率は非常に高い数値で推移しており、令和に入ってから合格率が80%を下回ったことはありません。とくに、令和3年は93.5%、令和4年は97.5%と、高い合格率を出しています。これは、予備試験は短答式試験（憲法・民法・刑法のみ）において約7割が司法試験と同一の問題が出題され、論文式試験においても、司法試験を意識した出題形式がとられており、予備試験に向けた学習が司法試験合格に直結しているためです。そのため、大学生の中でも予備試験を目指して学習することがスタンダードになっています。

最短モデルで比較すると





資格・その他



ファイナンシャル・プランナー



個人のライフサイクルに必要な「お金の知識」を体系的に学習できる実践的な資格です

ファイナンシャルプランナーとは

生まれてから亡くなるまでの個人のライフサイクルに必要な「お金の知識」を体系的に学習できる実践的な資格です。学習する6分野はどれも生活に身近なものばかり。これらの知識を身につけることで将来に余計な不安を感じることなく、充実した豊かな生活設計を立てることができるようになります。

FP資格には、日本FP協会が認定する「CFP・AFP」資格と国家資格のFP技能士1～3級があります。FP技能士は1～3級までレベルに応じて受験が可能です。3級は入門的な位置付けのため仕事や暮らしにFPの知識を活かしたいという場合はより実践的で役に立つ2級以上が目標となります。

FPで学ぶ6分野

A:ライフプランニングと資金計画	公的年金や健康保険・介護保険・住宅・教育ローンの仕組み等を学習します。
B:リスク管理	生命保険・損害保険などの各種保険商品について学習します。
C:金融資産運用	債権・株式・投資信託・外貨を中心に特徴や仕組み、売買方法を学習します。
D:タックスプランニング	所得税を中心に法人税や消費税、住民税などさまざまな税金に関する知識を学習します。
E:不動産	不動産の取得・保有・売却に際して必要な法令や税金、契約などの知識や不動産投資についても学習します。
F:相続・事業継承	財産の相続や贈与、事業継承に際して必要な法律や税金に関する知識を学習します。

●試験概要(技能検定2級・3級)

・試験月…年3回(5月・9月・1月)

・受験料…●2級:学科試験 4,200円 実技試験 4,500円 ●3級:学科試験 4,000円 実技試験 4,000円

・受験資格…2級:3級FP技能士合格者・2年以上の実務経験・認定研修(いずれかに該当) 3級:特になし



資格・その他



中小企業診断士



中小企業診断士の魅力～実は大学生におすすめの資格!!

中小企業診断士の魅力

①就活が断然有利!

学生合格者は希少価値が高い。学生の二次試験合格者は毎年10名前後。圧倒的に学生保持者が少ないので履歴書に書いて、面接でアピールできます。

②入社後も有利!

日本版MBA!経営全般の高度な知識を有していることを証明する資格なので、幅広い業種・職種で活躍ができます。幅広い知識を持った学生は様々な分野で活躍できる即戦力として多くの企業から期待されます。

③大学の単位取得にも役にたつ!

大学の履修科目と試験科目がリンクして学習効果がUP!中小企業診断士試験で学習する内容は大学の学部によっては履修科目とリンクします。馴染みのある内容を学習することで試験科目の理解も進み、単位取得にも役にたつ一石二鳥の資格といえます。

道のり

●第1次試験(7月)

企業経営やコンサルティングに関する基本的な知識を問う試験

試験科目

経済学・経済政策 財務・会計 企業経営理論 運営管理

経営法務 経営情報システム

試験形式:マークシート形式による多肢択一

受験料:14,500円

●第2次試験

(筆記試験 10月+ 口述試験12月)

試験形式

筆記…各設問15～200文字程度の記述式

口述:10分程度の面接

受験料:17,800円

建築士



建物を建築するための「設計」「工事監理」が建築士の独占業務

建築士の独占業務

建設設計(意匠・構造・設備)+工事管理(工事が設計図書のとおり実施されているか確認すること)

建物を建築するための「設計」「工事監理」が建築士の独占業務
「設計」とは、建築工事のために必要な図面や仕様書等を作成することで、「工事監理」とは、実際の工事が設計図書のとおり実施されているかどうか建築主に代わり確認すること。

●活躍のフィールド

- ・ゼネコン・ハウスメーカーへの就職
- ・総合設計会社への就職

新しい建築士制度がスタートし建築士資格の取得チャンスが大きく拡大!

建築士試験は令和2年に施行された法改正により、受験資格が緩和されました。
一級建築士は、大学や短期大学、高等専門学校等において指定科目を修めて卒業すれば、実務経験がなくても受験することができます。また、二級建築士においては、高等学校や職業訓練校等においても指定科目を修めることで卒業後受験することができます。
早期に資格を取得することで、就職活動の強力なアピールポイントとなるうえ、就職後も資格手当など評価を得ることが可能になります。近年、高齢化が進む建設業界で若い世代の有資格者の価値が高まっています。在学時から学習に着手し建設関連業界で大きく飛躍しましょう!

宅地建物取引士



法的素養のある人材が求められる時代。興味のある分野で自由に働くことができる!

仕事、業務内容

不動産取引業務では、契約締結の際に必要な「重要事項の説明」は宅地建物取引士の資格を有する人以外には行うことができません。そのため専門性が高く有資格者の独占市場となっており、不動産業界のみならず金融業界等への就職や転職時には大きな武器になります。また、宅建業者は、その従業者の5人に1人は「宅地建物取引士」でなければいけない法令上の設置義務がありますので、有資格者のニーズも安定しています。
※2015年4月1日以降、宅建業法改正により宅地建物取引士主任者は宅地建物取引士へと名称変更されました。

宅地建物取引士の魅力

「宅地建物取引士」の魅力は、民法の基礎が身に付くのでダブルライセンスやトリプルライセンス取得の第一歩となることです。宅建士試験の知識を活用し、様々な資格へステップアップされている方が多くいらっしゃいます。就職・転職に直結する資格だということです。

宅建試験 受験者数

	申込者数	受験者数	合格者数	合格率
2023年度	289,096	233,276	40,025	17.2%
2022年度	283,856	226,048	38,525	17.0%
2021年度	256,704	209,749	37,579	17.9%
2020年度	204,163	168,989	29,728	17.6%

学習方法、対策ポイント

宅建士試験に合格するためには何をすればよいのでしょうか。答えは簡単です。「合格に必要な得点を獲得するための知識を身につける」だけです。つまり、枝葉の知識や細かい論点にとらわれず、合格に直結する知識だけを押さえるということです。

最後に、宅建士試験に一発合格するための3つの秘訣を紹介します。

- ①満点を狙わない
- ②過去問とテキストを併用する
- ③最新の法律を意識する

3月から始める学習スケジュール(例)

3月～5月	6月～8月	9月～10月	10月 試験
テキストによる全体構造の把握	過去問題集で問題演習	公開模試などで宅建士試験特有の実戦鍛錬	年1回 10月第3日曜日
インプット時期	アウトプット時期	本試験レベルクリア時期	



公務員の魅力

公務員の魅力とは？

民間企業の目的は、売上・利益を上げることにあります。公務員の目的は国民や地域住民の利益や幸福を得ることにあります。民間企業にはできない日本全体・社会全体を考える仕事をしたいと希望する方には、誇りを持って働ける一生の仕事です。近年「公務員」は大学生の就職先の一つとして人気が高く、毎年多くの大学生が公務員試験にチャレンジしています。一口に公務員といってもその仕事は多種多様で、その中から自分の一生の仕事を選択することができます。

公務員の人気の秘密

1 仕事もプライベートも大切にできる

公務員の職場は、ワーク・ライフ・バランスに関する取り組みが積極的です。週休二日制はもちろん、育児休暇や時短勤務などの活用を職場全体でバックアップしており、女性にとっても非常に働きやすい職場といえます。



2 安定した職場環境

重責を担う公務員は、国家公務員法や地方公務員法により身分を強力に保証されています。また、短期的な業績や経済動向に左右されることなく、民間企業に比べ、比較的長期的視点に立ってじっくりと職務にあたれます。



3 高水準で安定した収入

過去5年の平均年収を比較すると、400万円代前半の民間企業に対し、公務員は600万円代で推移しています。公務員の平均年収は民間企業に比べ、格段に高い水準で安定している点も大きな魅力です。

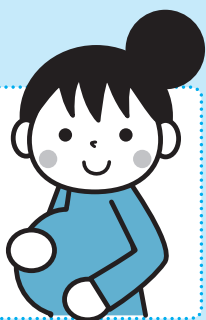


仕事と家庭の両立について

仕事と家庭生活の両立支援(ワーク・ライフ・バランス)のために諸制度が整っています。主なものは下記のとおりです。

●産前・産後休暇

- 産前…6週間
- 産後…8週間



●育児休業

3歳未満の子供を養育する場合



配偶者の就業状況に関わらず取得可能



●育児短時間勤務

小学校就学前の子供を養育する場合に勤務時間を短縮



- 1日…3時間55分
- 週…19時間35分

●介護休暇

配偶者・父母・子・祖父母・孫・兄弟姉妹等を介護する場合



6ヶ月の期間内で必要と認められる期間

●公務員試験＝公平公正な就職試験

公務員試験は、国家機関や地方自治体などの職員採用を目的として実施される「就職試験」です。公務員になるには、公務員試験にチャレンジし、最終合格・内定を勝ち取らねばなりません。公務員試験は資格試験とは異なり、学習した内容がそのまま試験に出題され、公平公正な試験制度の下で、合否が決定されることから、頑張った分だけ、着実に合格に近付くことができる公平公正な就職試験と言えます。

●民間企業の採用試験との違い

公務員試験と民間企業の採用試験、最大の違いは1次試験(筆記)対策のボリュームです。SPIやWebテストなど、軽めの筆記試験が課される民間企業の採用試験に対し、公務員の筆記試験では、中学・高校時代に学習した内容～大学で現在学習している専門的内容まで、幅広い範囲から出題されます。概ね1年～1年半程度の準備期間を設けることで、十分に合格レベルに達することができるレベルです。

●最新情報の入手が大切!

公務員試験は、年度により試験実施時期や試験内容などに変更が生じることがあります。1次試験・2次試験対策に十分な時間を割くことはもちろんですが、最新情報の入手にも気を配る必要があります。公務員版就職活動と考え、第一志望はもちろん、併願先の第二志望や第三志望の試験についても、インターネットなどを活用し、試験に関する最新情報を確認する癖をつけておきましょう。

4年間イメージ

1年生	2年生	3年生	4年生
4月	10月	6月	4月 8月9月10月
面接で学生時代に「学業以外で力を入れたこと」を徹底的に質問されます。部活・ボランティア・留学・インターシップ・地域活動など、幅広い経験を積むことが、1・2年次が必要です。	国家総合職なら、2年生後期、地方上級なら3年生前期に公務員決意!勉強開始	学習期間は概ね1年～1.5年 憲法・民法・行政法・経済原論(ミクロ・マクロ) 数的処理を先に固めましょう。面接対策も重要! 公務員のインターンシップにも参加しましょう。	4月下旬:国家総合職からスタートして、国家専門職、地方上級、市役所等のスケジュール(8～9月まで) ほぼ、志望先、合格するまで受験(10月内定)

試験の流れ

※下記はモデルケースです。
試験種や年度により異なる場合がありますのでご注意ください。

出願



1次試験(筆記)

教養択一試験
専門択一試験
論述試験
(論文試験・専門論文試験) など



1次試験 合格発表



2次試験(人物)

個別面接
集団面接
集団討論 など



最終 合格発表

採用・内定



採用面接

*国家公務員や一部自治体で、合格発表後採用面接等実施



採用・内定

1次試験(筆記)

●教養択一試験

主に中学・高校時代に学習した人文科学・自然科学・社会科学と、公務員試験独自の数的処理・文章理解が出題されます。出題数の多い数的処理に力を入れながら、浅く広く学習する必要があります。ボーダーラインはおおよそ6割程度です。

●論文試験

社会や経済問題など、一般的な課題について受験生の考えを手書きで論述する試験です。60分～90分程度で800～1,000字程度の文章が求められます。

2次試験(人物)

●個別面接・集団面接

20～30分程度の面接で、主に志望動機や自己PRなどの一般的な質問がなされます。「なぜ公務員になろうと思うのか」「公務員としてどのような仕事に取り組みたいのか」などを具体的にご自身の考えをご自身の言葉で回答することが求められます。個別面接は、ほぼ全ての公務員試験で課されます。

公務員試験攻略法

●早めの学習STARTがおすすめ

公務員試験合格者の多くが、約半年～1年程度の準備期間を設けています。民間企業に比べ、準備に時間がかかりますから、なるべく早めに学習をSTARTすることで、より確実に合格を目指すことをおすすめします。

●専門択一試験

大学の専門課程で学習する法律系、経済系、政治系科目などが出題されます。試験ごとの出題科目や科目ごとの出題数に注意を払いながら、出題数の多い憲法・民法・行政法・経済学を中心に学習することが求められます。ボーダーラインはおおよそ7割程度です。

●専門記述試験

与えられた課題について論述する形式で、専門択一試験の範囲から出題されます。東京都I類B(一般方式)や国家公務員の専門職など、一部の試験で課される試験種目です。

●集団討論

5～6人程度でグループを組み、与えられた課題について話し合い、グループとしての結論を出すことが求められる試験です。討論を通じて、ひとりひとりの態度やキャラクターを推測します。

●地道な努力を重ねる

公務員試験合格者は何か特別な才能がある方ではなく、正しい学習法で地道な努力を積み重ねた方です。試験傾向に合わせメリハリ付けし、限られた時間の中で効率的かつ計画的な学習をした方が合格できる就職試験です。

教養試験対策

●数的処理の攻略がカギ!

「どの科目から手を付けたら良いかわからないのですが…」よく受験生からよく寄せられる質問ですが、答えは簡単です!!

公務員試験の重要科目＝出題数が多い科目です。即ち、教養試験では、数的処理が最重要科目となります。数学的要素が強い科目のため、文系学部出身の受験生を中心に苦手意識が付き易い科目ですが、概ねどの試験においても教養試験全体の3～4割程度を占めており、避けては通れません。過去問を基に解法パターンを学習し、問題を見たら瞬時に目の付け所や解法が頭に浮かぶようにしておきましょう。

面接試験対策

●面接＝面接官との会話の場

就職面接と聞くと固く考えてしまいがちですが、面接試験は面接官との会話の場です。また、何か特別な経験や能力をアピールするよりも、等身大の自分の良さや思いを面接官との会話を通じて伝えることが求められています。

公務員試験の面接は、一般的な就職面接ですので、過去の試験情報に基づきながら、「的を射た正しい対策」をすることで、十分に合格を狙うことが可能です。

事前の準備が整ったら、同じ志望先の受験生同士などで、面接官役と受験者役を交互に担当しながら面接練習を行い、面接という不慣れた場面での会話を磨きましょう。

面接を通じて、面接官に「一緒に働きたい」と思ってもらえることができれば、合格はもうすぐそこです。



国家公務員



人と社会のために働ける一生の仕事で、安定した職場環境です。

国家公務員とは？

1府12省庁職員、裁判所職員、国税専門官、労働基準監督官、財務専門官、衆議院事務局職員、参議院事務局職員など、司法部・立法府・行政府の各国家機関に勤務する職員が、国家公務員です。国家公務員には、様々な分野の様々な職種があり、各機関の管轄する分野のスペシャリストとして活躍しています。

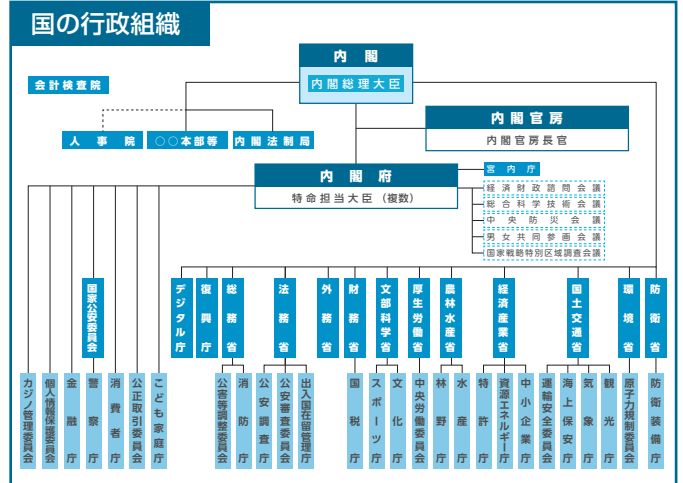
司法部	裁判所職員 など
立法府	衆議院事務局職員・参議院事務局職員 など
行政府	1府12省庁職員・国税専門官・財務専門官・外務省専門職員・労働基準監督官 など

【行政府】1府12省職員

●勤務先:中央省庁・地方機関／転勤範囲:近県内

1府12省庁職員は、国家総合職試験(主として政策の企画立案等の高度の知識、技術又は経験を必要とする業務に従事する係員の採用試験)と国家一般職試験(主として事務処理等の定型的な業務に従事する係員の採用試験)を通じて採用されます。

国家総合職試験で採用された職員は、主に中央省庁で将来の幹部候補生として政策の企画立案に携わり、国家一般職試験で採用された職員は、中央省庁のみならず、税関や労働局などの地方機関において政策の実行に携わります。国家総合職試験及び国家一般職試験は、1次試験後に実施される官庁訪問を経て、自らのライフプランや携わりたい分野に応じて、希望に合った勤務先を選ぶことができます。



【行政府】国税専門官

●勤務先:国税局・税務署／転勤範囲:近県内

国税専門官は、国税局や税務署に勤務する税務のスペシャリストです。国税専門官には、納税者の申告が適正に行われているか調査・指導をする国税調査官、税金の督促・納税指導・滞納処分を行う国税徴収官、大口・悪質な脱税の疑いのある者に対して、強制捜査・差押え・告発を行う国税査察官の3つの職種があります。法律・経済・会計に関する高度な知識で、企業や個人に適正な納税を促し、国の礎である税制を支えています。

【行政府】財務専門官

●勤務先:財務局など／転勤範囲:近県内

財務専門官は、財務・金融等のプロフェッショナルとして活躍する国家公務員です。主として、財務局における国の予算及び決算、国有財産の管理等並びに金融機関等の検査等に従事することを職務とする官職を採用する試験です。採用は、各地の財務局単位で行われており、財務局、財務事務所が主な配属先です。また、希望すれば、財務省や金融庁で勤務することができます。

【行政府】労働基準監督官

●勤務先:都道府県労働局・労働基準監督署／転勤範囲:全国

労働基準監督官は、労働関連法令を用い、労働者の生命と健康を守り、労働条件の確保と改善を図ることを使命とする国家公務員です。事業所への立入り検査を行う臨検監督、法令違反や人命軽視の責任を企業トップに言及する司法警察事務、労働災害にあった被災者の救済をする労災補償業務などを通じ、労働問題を現場で解決していきます。

【行政府】外務省専門職員

●勤務先:各国の在外公館・外務省本省など

国際社会を舞台に、日本の国益を守るために活躍する外交官の中でも、言語と地域のスペシャリストとして外交の最前線で日本外交に貢献するのが外務専門職員です。採用試験は、外務省が独自に実施しており、この試験から採用された職員は、各言語の専門家として活躍することが期待されています。

【立法府】衆議院事務局職員／参議院事務局職員

●勤務先:国会及びその周辺施設／転勤範囲:東京のみ

議院や委員会を円滑に運営するために国会で働くのが、衆議院事務局職員と参議院事務局職員です。重要法案が審議される国政の最前線に身を置き、国権の最高機関としての活動を支える責任ある仕事です。例年、採用人数はそれほど多くはありませんので、受験の際は、万が一のリスクを回避するために、ぜひ併願受験を考えておきたいところです。採用試験は衆議院と参議院の職員はそれぞれ、別々の採用試験が行われています。

【司法部】裁判所事務官

●勤務先:裁判所／転勤範囲:近県内

裁判所職員は、各裁判所の裁判部門(裁判手続きの補助作業)や司法行政部門(総務や会計、人事などの一般的事務)に勤務し、裁判事務のプロフェッショナルとして活躍します。また、裁判所事務官は一定期間の勤務を経て内部試験に合格し、一定の研修を受けることで、裁判所書記官になることができます。書記官は、法律の専門家としての権限が国から付与され、裁判の立ち会いや調書の作成など、より深く裁判にかかわります。



地方公務員



人と社会のために働ける一生の仕事で、安定した職場環境です。

地方公務員とは？

全国の都道府県・市区町村の役所や警察署・消防署などの地方自治体の組織で働く職員を地方公務員と呼んでいます。地方公務員は、その大半が事務職や技術職に携わる行政職の職員です。行政職では、行政面からの企画の立案・執行に携わることになります。具体的には、各種産業の振興、福祉の充実、文化・スポーツ活動の推進、健康の増進、環境整備、教育の充実、防災・防犯対策などがあり、その多くは地域住民の生活に密着した業務となります。その他に、看護師・保育士といった医療分野・福祉分野などの資格免許職や警察官・消防官などの公安職、高度な知識を要する各分野の専門職・教育職の職員もいます。

地方公務員になるためには各自治体で実施している採用試験に合格しなければなりません。採用試験には「大学卒業程度(地方上級)」、「短大卒業程度(地方中級)」、「高校卒業程度(地方初級)」の三つのタイプに分類されます。このうちの地方上級の行政職の採用試験について以下で説明していきます。

行政事務

●職務内容

総務・広報・国際交流・税務・福祉・保健・商工・労働・農林水産・土木・教育・観光などの一般行政事務に携わります。

※行政事務、技術系区分の仕事以外にも下記のような仕事があります!!

学校事務 学校運営を支えます。

勤務先: 公立学校 / 転勤: 主に同一自治体内

●職務内容

庶務・経理や文書管理・学籍事務や調査統計等の業務、施設の維持管理など多岐にわたる業務を行います。

警察事務 警察業務のスムーズな運営を支えます。

勤務先: 警察本部・警察署 / 転勤: 同一都道府県内

●職務内容

警察本部等の庶務・電算・会計事務など警察活動の基盤となる事務を行います。

警察官 犯罪から市民を守ります。

勤務先: 警察本部・警察署 / 転勤: 同一都道府県内

●職務内容: 大きく5つの業務があります。

- 地域警察 交番勤務でパトロールや巡回連絡、交通指導・取締、事故処理など。
- 刑事警察 殺人・強盗・放火などの強行犯捜査や詐欺・横領などの知能犯捜査、暴力団捜査など。
- 交通警察 交通安全意識の普及活動や交通違反の指導・取締など。
- 生活安全警察 銃器・麻薬・覚せい剤などの押収、青少年の非行防止、風俗営業許可や取締など。
- 警備警察 国内外の用心の身辺警護やイベントなどの雑踏警備など。

消防官 火災予防から消火・救急活動のエキスパート

勤務先: 消防本部・消防署

転勤: 主に同一市内(遠方であっても基本的に県外への転勤はありません)

●職務内容

消火業務だけでなく、火災を未然に防ぐための火災予防業務、人命救助活動、台風や地震などの災害に体する防災業務などの災害に対する防災業務など住民生活の安全を守るための業務を行います。

都道府県

国の政策を各地域の実情に合わせて市町村が実現する際のリーダーシップをとります。

●市町村の範囲を超える地域事業

治山治水事業、道路・河川など公共施設の建設管理など。

●地域的な統一事業

義務教育・社会福祉の基準の維持、警察の管理・運営など。

政令指定都市・特別区

人口が多いため、本来都道府県の業務も処理しています。

勤務先: 都道府県庁、市役所・区役所など

転勤: 主に同一自治体内。2~3年サイクルで異動があります。



市町村

市民の生活に密着した仕事に携わります。

●住民生活の基礎に関する事務

住民登録やごみ等の処理、保険福祉、子育て支援など。

●住民の安全、健康の確保や環境保全に関する事務

下水処理の整備や消防など。

●まちづくりに関する事務

都市計画や公共施設などの建設・管理、図書館・保育所・小中学校の設置・管理

勤務先: 市町村役場など

転勤: 主に同一自治体内



東京特別区

特別区とは、東京23区のことです。市町村と同レベルの「基礎的な地方公共団体」と位置付けられています。

政令指定都市の区と違い、区長公選制、区議会などを持って運営されています。

勤務先: 採用になった区内

転勤: 主に同一区内。2~3年程度で異動があります。(原則、転居は伴いません。)

	法人格	長の選挙	議会	条例制定権	課税権
特別区	○	○	○	○	○
政令指定都市 行政区	×	×	×	×	×
市	○	○	○	○	○
都道府県	○	○	○	○	○





教員採用試験

ゼロから始める教員採用試験《公立学校》

多くの課題を抱える近年の学校教育。優れた教師の確保が重要となっており、最近の教員採用試験では人物重視の傾向が顕著となっております。ここでは、教員採用試験を初めて受験する方を対象に、その概要と攻略のポイントを紹介していきます。

公立学校の教員採用試験は、正式には「教員採用候補者選考試験(検査)」という名称で、「教員の候補者として適した人材を選抜す

る試験」です。民間企業であれば最終試験を通過し内定をもらおうと、後は翌年の4月の入社を待つばかり…となりますが、教員採用試験ではそうはなりません。なぜなら、教員採用試験では採用候補者として合格者の名簿を作成し、名簿順位の高い候補者順に採用を決めていく「名簿登載方式」をとっているからです。

教員の場合、その年の児童生徒数や退職・休職教員数の増減、実施する教育方法などに

よって、その必要数は変動します。そのため、名簿登載方式を取って、実際の採用人数を調整するのです。この点が、民間企業の就職試験と大きく異なっている点であり、教員採用試験の特徴の一つでもあります。このことから、教員採用試験ではどの順位で最終合格するかが非常に重要となり、少しでも高い順位で最終合格できるような対策を立てなければいけません。

2 教員採用試験の内容

教員採用試験では、基本的に次の5つの試験があります。これらの試験を通して、教師としてふさわしい人物を選考していきます。

試験名		試験の内容
筆記試験	教職教養試験	「教育原理」「教育法規」「教育心理」「教育史」「教育時事」など、教育に直接関わる教養。
	一般教養試験	教育に直接関わらないが、社会人として身に付けていなければならない教養。基本問題が中心となる。(「社会科学」「自然科学」「人文科学」などに分類)
	専門教養試験	実際に教える教科の内容。指導教科であるため深い知識が問われる。
論作文試験		教育論や実践的な指導方法のテーマを課し、受験者の人物像や教師としての考え方・資質を評価する。
面接試験		個人面接・集団面接・集団討論・模擬授業・場面指導など様々な形態で実施。最近の教員採用試験では重視される項目で、複数回実施したり、細かく評価されたりと、十分な対策が必要。
実技試験		小学校の音楽や体育、中学校・高校の英語・音楽・家庭・保健体育・工業・商業などの教科・科目で行われる。基本的な技術・技能を有しているかを判断。
適性試験		教員の資質として要求される諸々の特性について、客観的に調べるために実施。主に、クレペリン検査・Y-G性格検査・MMPI(ミネソタ多面人格目録)などが使われる。

2 試験の流れ

教員採用試験は、原則として1次試験と2次試験に分けられますが、1次試験のみのところも、3次試験まで実施するところもあります。

● 1次試験

7月の第1日曜日(または6月下旬)から、7月下旬にかけて行われます。試験の内容は、主に教養試験・専門試験といった筆記試験が行われますが、近年の人物重視傾向の流れから、論作文試験や面接試験を1次試験で実施するところも増えてきています。また、日程が重複しなければ併願受験が可能です。1次試験の結果は、都道府県(市)により7月下旬～9月上旬に発表されます。

● 2次試験

8月上旬～9月下旬にかけて行われます。試験の内容は、主に面接試験や論作文試験、実技試験ですが、都道府県(市)により教養試験・専門試験といった筆記試験が行われることもあります。2次試験の結果は、9月中旬～10月中旬に発表され、合格(最終合格)すると「教員候補者名簿」に登載されます。

📖 教員採用試験の内容

教員採用試験は、試験結果の上位者から順に「教員候補者名簿」に登録され、教員需給を調整した上で候補者名簿の中から採用内定が出されます。そのため、最終合格者数が教員需要数を上回った場合は採用されないこととなります。ただし、候補者名簿は通常1年間有効のため、その期間内に教員の欠員が生じたときには、繰り上げて採用されることがあります。

しかし、採用の連絡が来なかった場合は、次年度の試験を再受験しなければなりません。最近ではその年度の採用試験において候補者名簿に登録されていないが採用されなかった者に対して、次年度の1次試験を免除するといった措置をとる自治体が増えてきています。なお、採用内定者については、市町村教育委員会や学校長による面談を行った後、本採用・赴任校が決定します。

●教員採用試験対策の進め方

大学1～2年

大学1～2年次 ▶教職教養・一般教養の基礎事項確認学習

この時期は基本事項の確認が主となります。特に苦手科目があれば早い段階で攻略しておく必要があります。

大学3年

4～6月▶ 教職教養・一般教養の本試験レベル学習

いよいよ3年生になると本格的な受験対策がスタートします。これまでに学習してきた基礎レベルから脱却し、本試験レベルの学習を進めます。

7～8月▶

志望自治体の過去問題演習(教職教養・一般教養) ※3年分

夏休み期間を利用して、志望自治体の過去問題演習を行います。教員採用試験では自治体によって試験傾向が大きく異なるため、過去問題演習は欠かせません。この段階では最低3年分はクリアしておきましょう。

9～10月▶

専門教養の基礎事項確認学習

専門教養の基礎事項を確認します。専門教養では苦手分野は絶対につくれないので、指導教科全般についての確認を行います。(教養試験対策も引き続き継続して行います)

11～12月▶

専門教養の本試験レベル学習

専門教養の本試験レベル学習期間です。専門教養では苦手分野は絶対につくれないので、指導教科全般についての確認を行います。(教養試験対策も引き続き継続して行います)

1～3月▶

志望自治体の過去問題演習(専門教養) ※3年分

専門教養の過去問題演習期間です。教養試験と同様にこの段階では最低3年分はクリアしておきましょう。(教養試験対策も引き続き継続して行います)

大学4年

4～6月▶

志望自治体の過去問題演習(教職教養・一般教養・専門教養) ※5年分以上

この時期に教育実習に行くことになるケースが多いため、受験対策の時間をとることが非常に難しくなるケースがあります。教育実習期間中は、それに集中し、受験対策はお休みとしたほうが良いでしょう。(教育実習に行ったこと、考え方など具体的な話をまとめておく、本番の面接試験や論文試験時に役立ちます)

7月▶

教員採用試験【本番】

※面接の対策については、3年生の夏頃から順次進めていく必要があります。ボランティア活動の実績を積んでおくことや、言葉遣い、姿勢、表情などが教員として相応しいものであるかを確認・修正することなど、直前の対策では間に合わないことも多数ありますので、早い段階から対策を行うと良いでしょう。

📖 教員採用の試験攻略ポイント

●教育原理

教職教養試験の約半数は、この分野からの出題であるため、最重要科目です。学習範囲は非常に広く、学習指導要領や生徒指導提要、中教審の答申などの学習も含まれるため、早めに取り組んでおきたいところです。ちなみに、昨年および今年3月に新学習指導要領が告示されたので、勉強すべき学習指導要領を間違えないように注意が必要です。教育原理を勉強する上でのコツとしては、空欄補充問題か、内容正誤問題のどちらで出題されるのか、受験自治体の出題傾向を確認した上で、出題形式に対応した学習をすると良いでしょう。また、人物試験での返答に必要な知識でもありますので、単純な暗記ではなく、具体的な指導をイメージした学習が欠かせません。

●教育心理

出題数はそれほど多くないので、1問も落としたい分野です。著名な人物に関連する学説や実験などの事柄をまとめ、理解し覚えていくことが攻略のポイントです。

●論作文

教員採用試験で出題される論作文のテーマは、教師論、教育論、実践的指導法、抽象的課題などですが、各都道府県(市)によって出題の傾向があるので、過去の出題を確認し、頻出のテーマを中心に練習しておきましょう。また、教員になるものとして、正しい日本語の使い方ができることは最低条件なので、論旨の展開方法や文法には最大限の注意を払う必要があります。

●教育法規

教育関連法規は非常に多いのですが、試験で出題される条文は限られています。むやみに学習すると出題可能性が低いものまで覚えることになるので、出題傾向に沿った学習を心がけ効率的に進めることが攻略のポイントです。また、関連法で法改正が行われたものについては、必ずチェックしておきましょう。自治体によっては100点満点中の半分が法規からの出題という自治体もあるので、出題数が多い・配点が高い自治体を受ける場合には十分な対策をたてなければいけません。

●教育史

教育心理同様に、出題数はそれほど多くないので、1問も落としたい分野です。こちらも、著名な人物に関連する著作の事柄をまとめ、理解し覚えていくことが攻略のポイントです。

●面接

前述の通り、学習指導要領が改訂されております。そのため、面接試験で答えるべき指導については、全て新学習指導要領に基づいていなければいけませんので、その点を意識した対策が必要不可欠です。現行のものから何が変わったのかを理解した上で、昨今の教育課題に対しての具体的な指導をイメージするような対策を心掛けましょう。また、各教育委員会の求める教員像をしっかりと確認し、その教員像に合わせた自己PRが高い評価を得るためのポイントとなりますので、募集要項やHPなどを事前に確認しておきましょう。



航空業界には多くの職種があり、業務内容は多岐に渡り、男女問わず門戸が開かれています。

エアライン業界の魅力

航空業界の魅力は何と言っても、華やかさと同時に、インフラであること、この二つが兼ね備えられていることではないでしょうか。また、航空事業だけではなく、宇宙事業、環境対策事業、高速回線を使った遠隔操作など、時代の最先端である技術を駆使して多くの事業を行っていることも魅力だと言えます。

求められる人材像

●客室乗務員

最高水準の接客のプロフェッショナル。瞬時にお客様の心理を読み取り、機敏に行動できる能力が必要。第一に安全運航が優先する業界のため、好感度の高さはもちろんのこと安心を感じる頼れる人が好まれます。国際化に伴い、英語能力や情報収集力としての一般教養は不可欠。外資系客室乗務員では日本人乗客のための日本人としてのマナーや言葉遣い、サービスマインドを備えていることに加えて、外国ベースであることも多く、多国籍のお客様やクルーとコミュニケーションがとれる自立した人材が求められています。

●グランドスタッフ

航空会社を支える大きな柱は安全性と定時運航です。定時運航確保のための機敏性、高い事務処理能力、接客においても端的かつ丁寧な日本語能力が求められます。

●総合職

幹部候補生として、経営意識、顧客サービス意識、分析能力、企画・調整能力等総合的な能力が求められます。業界の発展を考える視野の広さと情熱を持ちましょう。

●パイロット

男女、学部を問いません。人命を預かるため、採用試験は長期間及び多岐に渡り実施されます。飛行適性能力、国家基準の身体適性のある人にもみ開かれた職業。管制との交信のため英語も必要。(身体検査はHPで確認して下さい。)入社後も機長昇格を目指し訓練が続くため、向上心も大切な素養です。

試験内容

- ※書類選考(エントリーシート)
- ※一般教養(SPI)
- ※面接(個人・集団・グループディスカッション)
- ※英語(筆記・面接)
- ※身体検査
- ※飛行適性検査(パイロット)

採用状況

●採用枠は増加

・2020年コロナの影響により、世界的に採用をストップしていた航空業界、終息した現在、爆発的に採用が行われています。アメリカ、中東においては、2021年夏より採用再開&大量採用開始、日本においては2022年より本格的に採用が再開されました。30年に一度の大量採用*と言っても過言ではない程の採用回数、採用人数であることも特筆しておきたいところです。

*約30年前の湾岸戦争終息時、同様の採用が行われている

●客室乗務員

・2022年よりJALが、2023年よりANAが採用再開し、日本国内全ての航空会社の採用が再開されました。JAL・ANA共にコロナ前以上の採用人数。また、JAL・ANA共にインターンシップの募集も再開されています。外資系エアラインに於いては、2021年夏よりアメリカ系、中東系エアラインの採用が爆発的に行われています。2022年、エミレーツ航空の日本採用が7回行われていることが物語っているでしょう。また、年間通して採用が行われている航空業界、大学生の皆さんには、国内系と外資系エアラインの両方をターゲットにして対策をされるのが望ましいと言えるでしょう。

●グランドスタッフ

・グランドスタッフの採用に於いては、2022年から各社2次募集も行われるという盛況ぶりです。2023年に入っては、外資系エアラインのグランドスタッフ(正式職種名は各社異なります)の募集が集中して行われています。

●パイロット

・JALはコロナ禍継続して募集、ANAは2022年に再開され、採用拡大傾向です。現在インターンシップ(実質早期選考)も行われており、今後も大いに期待できる状況と言えるでしょう。とはいえ、自社養成パイロット採用試験は高倍率であることより、第一志望を自社養成パイロット、第二志望を航空大学校にすることが、パイロットになる受験対策王道と言えるでしょう。

先輩合格者のメッセージ

パイロット

インターンシップは面接で落ちてしまったので不安はありましたが、本採用は別物と講師から指導を受け、前向きに自分に足りないものを考え、改善の努力が出来ました。試験内容も独特の技量検査、英語面接と、選考が進むごとに緊張も高まりましたが、しっかりと準備をしたことで素直に自信を持って出来たと思います。自分の弱みから逃げず、克服する強さを信じて頑張ってください。全てパイロットに必要な適性です。

国内客室乗務員

就職活動が不安なのは誰でも同じです。そんな時に笑顔で前向きな考えを持てるのが、客室乗務員に必要な素養なのかもしれないと選考を通して学びました。辛いことや挫折も経験しますが、これまでの生活では出会うことのなかったような方々とお話する機会にも恵まれます。笑顔を意識した日常生活を積み重ね、自信を持って堂々と就職活動を楽しんで下さい。

総合職

就職活動はこれからの自分の人生を決める分岐点です。その就職活動を尊敬できる先生、切磋琢磨し合える仲間と過ごせたことは幸せでした。選考が長いとモチベーションを保つことが難しかったり辛いこともあります。特に総合職は営業戦略、コスト意識など全体を捉える力がチェックされます。新聞を読む習慣等、ぜひ今から出来ることに取り組んで下さい。努力は報われることが実感できるでしょう。

グランドスタッフ

私のエアライン受験を一言で表すと「挑戦と成長」です。こんな自分が合格できるのかと不安になったことは何度もありました。しかし先生やクラスの皆と企業研究や面接の練習を重ね、心に浮かんでくる不安の種を一つずつ丁寧に潰していくことで解消することが出来たのです。妥協しないこと、感謝すること。この2つの気持ちを忘れなければ、きっと後悔のない就職活動になります。頑張ってください。

あなたのそばに大学生協



大学生協が 就職やキャリアアップをサポート

大学生協は充実したキャンパスライフを過ごすために、さまざまなサービスを提供しています。共済・保険、購買・書籍販売、住まい探し、食堂運営、キャリア支援など多様な事業を展開しています。困ったことがあれば大学生協へご相談ください。私たち大学生協は学生のみなさまの明るい将来のために就職やキャリアアップのサポートをします。

就職とキャリアアップについて考えたら

CAREER-navi★

2024年

資格試験カレンダー

資格種類	資格名	連絡先	4月	5月	6月	7月	8月	9月	10月	11月	12月	1月	2月	3月
公務員関係	就職試験 公務員 国家総合職(大卒)	人事院 ☎03-3581-5311	1次試験(4/9) 筆記試験(5/7) 願書受付(3/1~3/20)	●人物5月中旬~下旬 1次合格発表(4/21)	●最終合格発表(6月上旬)	願書受付(秋) (7/28~8/21)			1次試験(10/1) 2次試験(11/25~11/26) 1次合格発表(10/18)	●最終合格発表(12/13)				左記は2023年スケジュールです 詳細はお問合せ下さい
	就職試験 公務員 国家一般職(大卒)	人事院 ☎03-3581-5311	願書受付(3/1~3/20)	1次試験(6/11)	1次合格発表(7/5)	2次試験(7/12~7/28)	●最終合格発表(8/15)							左記は2023年スケジュールです 詳細はお問合せ下さい
	就職試験 公務員 地方上級(行政事務職)	各自治体ごとの人事委員会	願書受付(3月下旬~4月上旬)	1次試験(6/18)	1次合格発表(6月下旬~7月上旬)	2次試験(7月上旬~8月中旬)	●最終合格発表(8月上旬~下旬)							左記は2023年スケジュールです 詳細はお問合せ下さい
	就職試験 公務員 警察官・消防官	各自治体ごとの係	願書受付(1月上旬~)	1次試験(1月上旬) 1次合格発表(中旬~)	2次試験(下旬~6月)	●最終合格発表(2次試験~概ね70後)			*9月、1月にも募集があります					左記は2023年スケジュールです 詳細はお問合せ下さい
	就職試験 教員採用試験	各自治体教育委員会まで お問合せ下さい。	願書受付(4月上旬~6月下旬)		1次試験(1月上旬~下旬)	2次試験(1月上旬~9月下旬)	1次試験合格発表(下旬~9月上旬)	2次試験合格発表(中旬~10月下旬)						
会計・経営・労務関係	公的資格 簿記検定	願書受付は約1~3ヶ月前(各地商工会議所により異なる) 各地商工会議所/日本商工会議所 検定情報ダイヤル☎03-5777-8600		試験(第2日曜日)	合格発表(6月試験)				試験(第3日曜日)	合格発表(11月試験)		試験(第4日曜日)	合格発表(2月試験)	
	国家資格 公認会計士	公認会計士/監査審査会 ☎03-5251-7295	5月 短答式試験	6月 短答式合格発表	8月 論文式試験				11月 論文式合格発表	12月 短答式試験	1月 短答式合格発表			
	国家資格 税理士	国税庁内 国税審議会 税理士分科会 ☎03-3581-4161	願書受付(5/9~5/19)			試験(8/8~8/10)				合格発表(11/30)				左記は2023年スケジュールです
	民間資格 証券アナリスト	(公社)日本証券アナリスト協会 ☎03-3666-1511	1次春試験	1次春合格発表(5月下旬)	2次試験		1次秋試験(下旬)	2次合格発表(下旬)	1次秋合格発表(下旬)					
	国家資格(民間資格) ファイナンシャル・プランナー FP技能検定2級(AFP)	日本FP協会☎03-5403-9700 金融財政事情研究会☎03-3358-0771	試験	合格発表			試験	合格発表			試験	合格発表		
国家資格 中小企業診断士	(社)中小企業診断協会 ☎03-3563-0851	1次願書受付(4月上旬~5月下旬)			1次試験(8月上旬)	2次願書受付(8月下旬~9月下旬)	1次合格発表(9月上旬)	2次筆記試験(10月上旬)	2次口述試験(1月下旬)	合格発表(1月下旬)			左記は2023年スケジュールです	
国家資格 社会保険労務士	全国社会保険労務士会連合会 社会保険労務士試験センター ☎03-6225-4880	願書受付(中旬~5月下旬)				試験(下旬)			合格発表(1月上旬)					

人気が高く、将来の自分へキャリアアップを目指しましょう!

資格種類	資格名	連絡先	4月	5月	6月	7月	8月	9月	10月	11月	12月	1月	2月	3月	
法律関係	国家資格 司法試験	法務省大臣官房人事課 司法試験係 ☎03-3580-4111				論文式試験(7/12-13-15) 短答式試験(7/16)				合格発表(11/8)				左記は2023年スケジュールです 願書受付(3/22~4/4)	
	国家資格 予備試験	法務省大臣官房人事課 予備試験係 ☎03-3580-4111				短答式試験(7/16)	短答式合格発表(8/3)	論文式試験(9/9-10)			論文式合格発表(12/21)	口述試験(1/20-21)	最終合格発表(2/1)	左記は2023年スケジュールです	
	専門職大学院 法科大学院入試	各法科大学院まで お問い合わせください。													
	国家資格 司法書士	法務局および地方法務局総務課 http://www.moj.go.jp/		願書受付(5/8~19)		筆記試験(7/2)				筆記合格発表(10/10) 口述試験(10/23)	合格発表(11/10)				左記は2022年スケジュールです
	国家資格 行政書士	(一財)行政書士試験研究センター http://gyosei-shiken.or.jp/				願書受付(7/24~8/25)					試験(11/12)		合格発表(1/31)		
不動産関係	国家資格 旅行業務管理者(国内・総合)	総合:(一社)日本旅行業協会 ☎03-3592-1277 国内:(一社)全国旅行業協会 ☎03-5401-3666		国内願書受付(上旬~7月上旬)	総合願書受付(上旬~8月上旬)		国内試験(上旬)	総合試験(上旬~中旬)	国内合格発表(下旬)					総合合格発表(中旬~下旬)	
	国家資格 宅地建物取引主任者	(一財)不動産適正取引推進機構 ☎03-3435-8181				願書受付(上旬~下旬)			試験(第3日曜日)			合格発表(上旬)			
	国家資格 不動産鑑定士	国土交通省 土地・建設産業局 地価調査課(不動産鑑定士係) ☎03-5253-8378				短答式試験(中旬)	短答式合格発表(下旬)	論文式試験(上旬)		論文式合格発表(中旬)					
進学・就職	就職														
	進学 大学院進学	各大学院に お問い合わせ下さい。				願書受付				大学院入試					
語学	TOEIC® Listening & Reading Test	国際ビジネスコミュニケーション協会 https://www.iibc-global.org	試験 21日(日)	試験 26日(日)	試験 23日(日)	試験 28日(日)	試験 25日(日)	試験 14日(土) 試験 29日(日)	試験 27日(日)	試験 17日(日)	試験 8日(日)	試験 26日(日)	試験 16日(日)	試験 16日(日)	
	TOEIC® Speaking & Writing Tests	国際ビジネスコミュニケーション協会 https://www.iibc-global.org	試験 14日(日)	試験 19日(日)	試験 16日(日)	試験 21日(日)	試験 18日(日)	試験 15日(日)	試験 20日(日)	試験 24日(日)	試験 15日(日)	試験 19日(日)	試験 9日(日)	試験 9日(日)	試験 9日(日)

※試験の日程が変更になる場合がございます。詳細はお問い合わせください。

大学生協事業連合加盟生協一覧

- 北海道大学生協同組合
- 北海学園生活協同組合
- 酪農学園生活協同組合
- 北星学園生活協同組合
- 札幌学院大学生協同組合
- 札幌大学生協同組合
- 小樽商科大学生活協同組合
- 北海道教育大学生協同組合
(札幌・岩見沢・旭川・釧路・函館キャンパス)
- 室蘭工業大学生協同組合
- 公立はこだて未来大学生協同組合
- 帯広畜産大学生協同組合
- 北見工業大学生協同組合
- 釧路公立大学生協同組合
- 旭川大学生協同組合
- 弘前大学生協同組合
- 弘前学院生活協同組合
- 岩手大学生協同組合
- 盛岡大学生協同組合
- 岩手県立大学生協同組合
- 秋田大学生協同組合
- 山形大学生協同組合
- 福島大学生協同組合
- 東北大学生協同組合
- 東北学院大学生協同組合
- 東北工業大学生協同組合
- 宮城教育大学生協同組合
- 宮城大学生協同組合
- 尚綱学院大学生協同組合
- 宮城学院生活協同組合
- 大学生協同組合みやぎインターカレッジコープ
- 茨城キリスト教学園生活協同組合
- 茨城大学生協同組合
- 足利大学生協同組合
- 宇都宮大学消費生活協同組合
- 太田情報・医療・自動車専門学校生活協同組合
- 群馬大学生協同組合
- 高崎経済大学生協同組合
- 前橋工科大学生活協同組合
- 跡見学園女子大学生協同組合
- 埼玉大学生協同組合
- 十文字学園生活協同組合
- 淑徳大学みずほ台生活協同組合
- 千葉大学生協同組合
- 千葉商科大学生活協同組合
- 東邦大学消費生活協同組合(習志野)
- 桜美林学園消費生活協同組合
- お茶の水女子大学消費生活協同組合
- 慶應義塾生活協同組合
- 工学院大学学園生活協同組合
- 芝浦工業大学消費生活協同組合
- 白梅学園生活協同組合
- 大東文化学園生活協同組合
- 津田塾大学生協同組合
- 電気通信大学生協同組合
- 東京医科歯科大学生活協同組合
- 東京インターカレッジコープ
- 東京外国語大学生協同組合
- 東京海洋大学生協同組合
- 東京学芸大学生協同組合
- 東京経済大学生協同組合
- 東京芸術大学生協同組合
- 東京工業高等専門学校生活協同組合
- 東京工業大学生協同組合
- 東京大学消費生活協同組合
- 東京電機大学生協同組合
- 東京都立大学生協同組合
- 東京農業大学生協同組合
- 東京農工大学消費生活協同組合
- 東京薬科大学生活協同組合
- 東京理科大学消費生活協同組合
- 東洋大学生協同組合
- 日本獣医生命科学大学生協同組合
- 日本女子大学生協同組合
- 日本赤十字看護大学生協同組合
- 一橋大学消費生活協同組合
- 法政大学生協同組合
- 星薬科大学生活協同組合
- 武蔵学園生活協同組合
- 明治学院消費生活協同組合
- 明治薬科大学生活協同組合
- 和光学園生活協同組合
- 早稲田大学生協同組合
- 麻布大学生協同組合
- 宇宙科学研究所生活協同組合
- 東京工芸大学生協同組合
- 横浜国立大学生協同組合
- 横浜国立大学生協同組合
- 新潟県立大学生協同組合
- 新潟青陵大学・短期大学生協同組合
- 新潟大学生協同組合
- 山梨県立大学生協同組合
- 山梨大学生協同組合
- 信州大学生協同組合
- 清泉学院生活協同組合
- 長野看護大学生協同組合
- 長野県立大学生協同組合
- 長野大学生協同組合
- 松本大学生協同組合
- 岐阜大学消費生活協同組合
- 岐阜市立女子短期大学生協同組合
- 静岡大学生協同組合
- 静岡文化芸術大学生協同組合
- 愛知大学生協同組合
- 愛知教育大学生協同組合
- 愛知県公立大学生協同組合
(愛知県立大学・愛知県立芸術大学)
- 金城学院大学生協同組合
- 自然科学研究機構岡崎生活協同組合
- 中京大学生協同組合
- 名古屋大学消費生活協同組合
- 名古屋工業大学生協同組合
- 名古屋市立大学生協同組合
- 日本福祉大学生協同組合
- 日本赤十字豊田看護大学生協同組合
- 名城大学生協同組合
- インターカレッジコープ愛知
- 三重大学生協同組合
- 三重県立看護大学生協同組合
- 三重短期大学生協同組合
- 富山大学生協同組合
- 富山県立大学生協同組合
- 富山高専専門学校生活協同組合
- 石川工業高等専門学校生活協同組合
- 金沢大学生協同組合
- 福井大学生協同組合
- 滋賀大学彦根地区生活協同組合
- 滋賀大学大津地区生活協同組合
- 滋賀医科大学生協同組合
- 滋賀県立大学生協同組合
- 京大学生協同組合
- 京都教育大学生協同組合
- 京都工芸繊維大学生協同組合
- 京都府立医科大学・府立大学生協同組合
- 同志社生活協同組合
- 立命館生活協同組合
- 龍谷大学生協同組合
- 京都橋学園生活協同組合
- 京都経済短期大学生協同組合
- 奈良女子大学生協同組合
- 奈良教育大学生協同組合
- 奈良県立大学生協同組合
- 奈良工業高等専門学校生活協同組合
- 大阪大学生協同組合
- 大阪教育大学生協同組合
- 大阪千代田短期大学生協同組合
- 大阪公立大学生協同組合
- 阪南大学生協同組合
- 大阪インターカレッジコープ
- 大阪経済大学生協同組合
- 大阪電気通信大学生協同組合
- 近畿大学生協同組合
- 千里金蘭大学生協同組合
- 大阪樟蔭女子大学生協同組合
- 和歌山県立医科大学生活協同組合
- 和歌山大学消費生活協同組合
- 大手前大学生協同組合
- 甲南女子大学生協同組合
- 神戸大学生協同組合
- 神戸市立工業高等専門学校生活協同組合
- 神戸薬科大学生活協同組合
- 兵庫県立大学生協同組合
- 関西学院大学生協同組合
- 甲南大学生協同組合
- 神戸市外国語大学消費生活協同組合
- 神戸親和女子大学生協同組合
- 園田学園女子大学生協同組合
- 北九州市立大学生協同組合
- 九州工業大学生協同組合
- 西南女学院大学生協同組合
- 九州国際大学生協同組合
- 福岡県立大学生協同組合
- 福岡教育大学生協同組合
- 福岡女子大学生協同組合
- 九州大学生協同組合
- 西南学院大学生協同組合
- 佐賀大学生協同組合
- 長崎大学生協同組合
- 長崎県立大学佐世保校生活協同組合
- 純心大学生協同組合
- 長崎県立大学シーボルト校生活協同組合
- 熊本大学生協同組合
- 生活協同組合熊本インターカレッジコープ・アカデミア
- 大分大学生協同組合
- (立命館生活協同組合(APU))
- 宮崎大学生協同組合
- 南九州学園生活協同組合
- 鹿児島大学生協同組合
- 鹿児島県立短期大学生協同組合
- 琉球大学生協同組合
- 沖縄大学生協同組合

テストの受験準備は「公式」で!

公式教材

実際のテストと同じクオリティで学習できる充実のラインアップ

「聞く」「読む」英語力を測る TOEIC® Listening & Reading Test

累計 250 万部突破!
定番の公式問題集シリーズ



公式 TOEIC®
Listening & Reading
問題集 10

定価: 3,300 円 (税込)
ISBN:978-4-906033-71-3

500 点に到達するために
押さえるべき問題を厳選



公式 TOEIC®
Listening & Reading
500+

定価: 3,300 円 (税込)
ISBN:978-4-906033-67-6

Part7 を解き切るための
速読トレーニング教材



公式 TOEIC®
Listening & Reading
Part 7 速読演習

定価: 3,300 円 (税込)
ISBN:978-4-906033-69-0

たくさん解いて鍛える
“トレーニングシリーズ” 第二弾!



公式 TOEIC®
Listening & Reading

定価: 2,200 円 (税込)
ISBN:978-4-906033-72-0



公式 TOEIC®
Listening & Reading

定価: 2,200 円 (税込)
ISBN:978-4-906033-73-7

「話す」「書く」英語力を測る TOEIC® Speaking & Writing Tests

詳しい解説と表現例を掲載



公式 TOEIC®
Speaking & Writing
ワークブック

定価: 3,080 円 (税込)
ISBN:978-4-906033-65-2

実際の受験者の解答例を掲載



公式 TOEIC®
Speaking & Writing
ガイドブック

定価: 3,080 円 (税込)
ISBN:978-4-906033-66-9

公式教材は
大学生協で
販売中!



各教材の詳細は
https://iibc.me/careernavi_pre

公式eラーニング

テストを制作しているETSが開発

TOEIC® Listening & Reading 公式eラーニング



全レベルの方に

TOEIC® 公式eラーニング 基礎編 Listening & Reading



500点突破を目指す
初中級者に

- ・じっくり基礎から学習したい方
- ・英語が苦手でも何から手をつけたらいいかわからない方

eラーニングの詳細は QR からご確認いただけます。
価格やお申し込みスケジュールは大学生協店舗までお問い合わせください。

http://iibc.me/careernavi_lrel



生協組合員割引価格で申し込めるスクール一覧

生協組合員の方は、下記のスクールを組合員割引価格でお申込頂けます。生協店舗にてお申込下さい。

資格の学校TAC/早稲田セミナー

公務員 司法試験 会計士等 その他資格

組合員価格: 講座代金の5%引き

<https://www.tac-school.co.jp/>

LEC東京リーガルマインド

公務員 司法試験 会計士等 その他資格

組合員価格: 入学金免除(入学金のない講座は5%引き)

<https://www.lec-jp.com/>

資格の大原 ※東北地区を除く

簿記 税理士 会計士 公務員等 その他資格

組合員価格: 講座代金の5%引き

<https://www.o-hara.jp/>

CPA会計学院

会計士 税理士 簿記

組合員割引: 講座代金の5%引き

<https://cpa-net.jp/>

法学館/伊藤塾

司法試験 公務員

組合員割引: 入塾料10,000円免除

<https://www.itojuku.co.jp/>

アガルートアカデミー(通信)

法律 不動産 公務員等

組合員割引: 講座代金の5%引き

<https://www.agaroot.jp/>

喜治塾 ※東京地区のみ

公務員

組合員割引: 一般価格の5%引き

<https://www.kijijuku.com/>

公務員試験のEYE・EYE関西 ※東京・関西地区のみ

公務員

組合員割引: 一般価格の5%引き

<http://globaleye.co.jp/koumuin/>・<https://eye.lec-jp.com/>

東京アカデミー

公務員 教員 医療看護 社会福祉士等

組合員割引: 一般価格の5%引き(一部不可あり)

<https://www.tokyo-ac.jp/>

辰巳法律研究所

司法試験 司法書士 社労士 宅建等

組合員割引: 一般価格の5%引き

<https://www.tatsumi.co.jp/>

河合塾KALS ※東京・東海・関西地区のみ

医学部編入 心理系大学院等

組合員割引: 入学金免除かつ受講料5%引き

<https://www.kals.jp/>

クレアール ※北海道・東北地区を除く

簿記 税理士 会計士 司法書士 公務員等

組合員価格: 一般価格の5%or割引価格5%引き

<https://www.crear-ac.co.jp/>

アイザック・エデュケーション

客室乗務員 グランドスタッフ

組合員割引: 入会金オフ(¥33,000相当)・授業料5%オフ

<https://airline.gr.jp/>

TOKYO VIC ACADEMY(東京ヴィックアカデミー)

客室乗務員 グランドスタッフ

組合員割引: 一般価格の5%引き

<https://www.v-vic.com/passing/Wgoukaku.html/>

東亜学院 ※東京地区のみ

中国語

組合員割引: 一般価格の5%かつ入学金50%引き

<http://toagakuin.kazankai.org/>

建築資料研究所/日建学院

建築士 宅建士 FP

組合員価格: 一般価格より80%~30%割引

https://www.ksknet.co.jp/school/tuition/coop_member.aspx/

実務教育出版(通信)

公務員

組合員割引: 一般価格の10%引き

<https://www.jitsumu.co.jp/>

アルク(通信)

語学

組合員割引: 一般価格の10%引き

<https://www.alc.co.jp/>

時事通信出版局(通信)

教員 模試

組合員割引: 一般価格の10%引き

<https://book.jiji.com/university/>

協同出版(通信)

教員 模試

組合員割引: 一般価格の10%引き

<https://kyodo-s.jp/>

ECC外語学院 ※東北地区を除く

英会話

組合員割引: 入学金免除・受講料5%引き

<https://www.ecc.jp/>

レアジョブ

英会話

組合員価格: 5~8%割引(コースによって違いあり)

<https://www.rarejob.co.jp/>

産経ヒューマンラーニング

英会話

組合員価格: 大学生協専用特別価格

<https://lp.learning.sankei.co.jp/unicorp>

上記の他にも提携校があります。詳しくは生協店舗にお問合せ下さい。

★直接スクール窓口にてお申込み